



北海道

十勝

Hokkaido
Tokachi

十勝観光資源集

帯広市 川西上空の田園風景



上士幌町 タウシュベツ川橋梁



更別村 霧氷



豊頃町 ジュエリーアイス

とがちであそぼう
とがち晴れ

<http://tokachibare.jp/>



十勝観光資源集

当冊子は、十勝の観光産業団体である十勝観光連盟が旅行代理店、メディア等十勝の観光にまつわる商業活動を行う皆様に向けて作成したものです。

手に取られている皆様と、十勝地域の観光事業者、フィルムコミッション、観光協会等団体が繋がりを持ち、双方にとって良好なビジネス的関係性を構築するのに役立てられれば幸いです。

この冊子が皆様方にとりましても、有益となります事を祈念しております。



世界でここ帯広だけ馬がそりを引く大迫力のばんえい競馬(帯広競馬場)

お問合せ

十勝観光連盟

〒080-0012 帯広市西2条南12丁目 エスタ帯広東館2階

TEL 0155-22-1370

FAX 0155-22-8681

E-mail center@tokachibare.jp

とかちフィルム・コミッション連絡協議会

(帯広観光コンベンション協会内)

〒080-0012 帯広市西2条南12丁目 エスタ帯広東館2階

TEL 0155-22-8600

FAX 0155-22-8558

E-mail info@obikan.jp

他各観光資源毎に連絡先を記載しております。ご参照ください。

出典 / 北海道開発局 帯広開発建設部、環境省 日本の国立公園

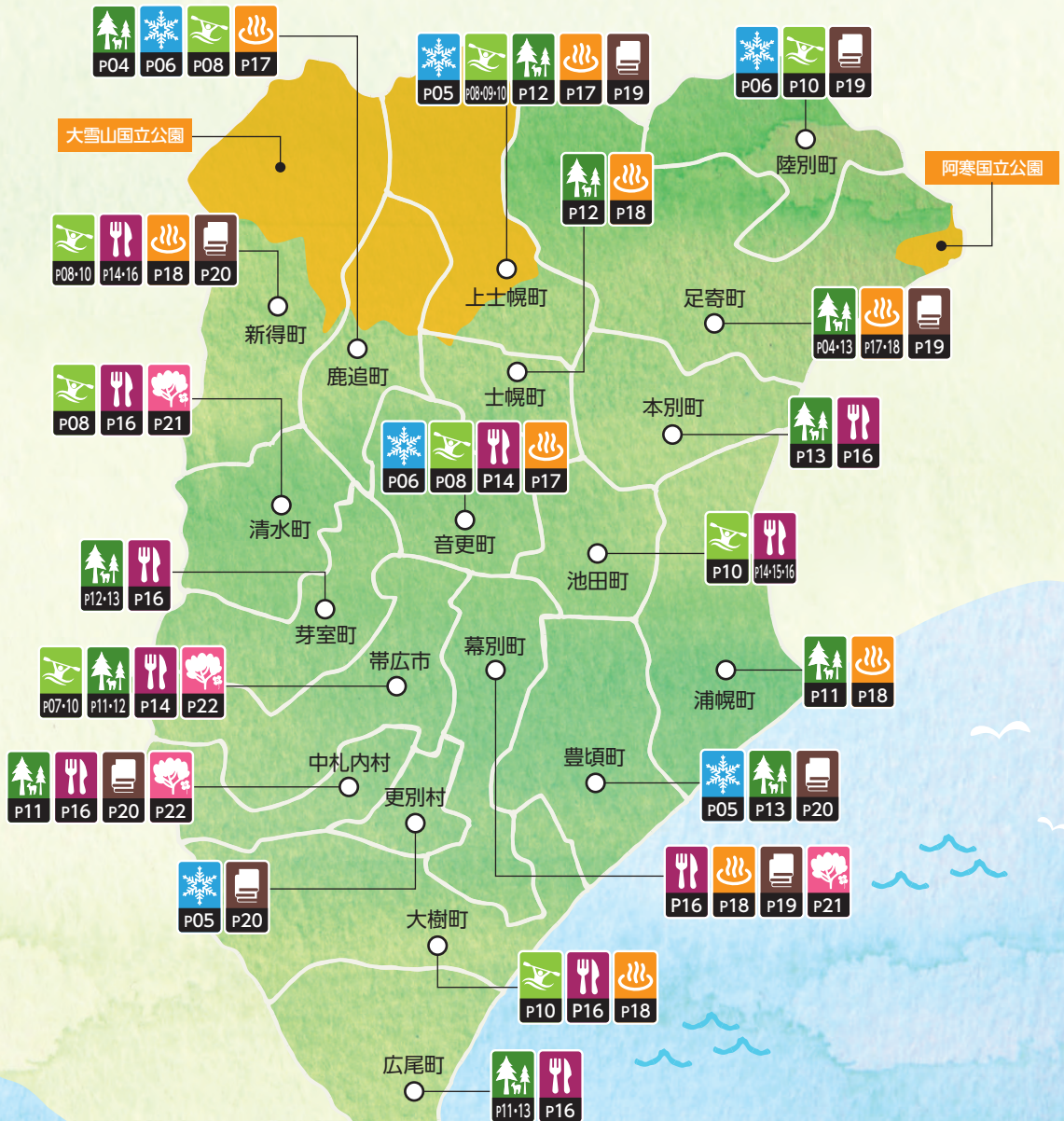
<https://www.env.go.jp/park/daisetsu/point/index.html> <https://www.env.go.jp/park/akan/point/index.html>

作成 / 十勝観光連盟

本書の各データについては、平成28年8月1日現在となっております。



- | | | | | |
|----|-------|--|----|-----------|
| 03 | エリア紹介 | エリア紹介・産業・国立公園 | 19 | 教育文化施設 他 |
| 05 | 冬の魅力 | <small>Interview</small>
写真家 岩崎量示 | 21 | ガーデン |
| 07 | 体験 | <small>Interview</small>
株式会社いただきますカンパニー代表取締役 井田美美子
ひがし大雪ガイドセンターガイド 上村潤也 | 23 | 2次交通 |
| 11 | 景観 | | 25 | アクセス&移動 |
| 14 | 食・物産 | <small>Interview</small>
居酒屋 寿楽の息子 オーナー 田中健二 | 27 | 宿泊施設 |
| 17 | 温泉 | | 29 | 道の駅・産直市場等 |

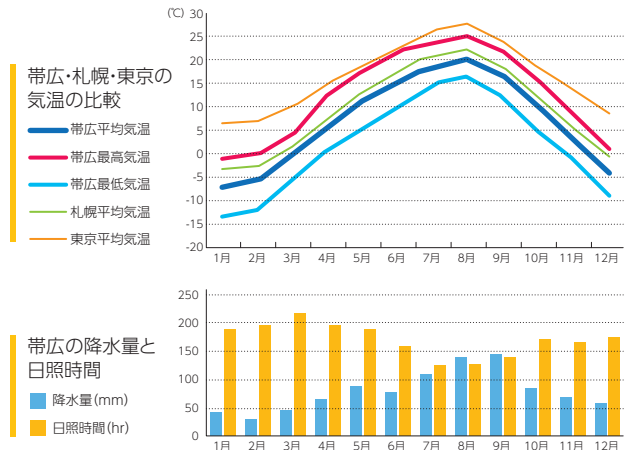


十勝の エリア紹介

位置・気候

十勝管内は、北海道の東南部北緯42°09'~43°38'、東経142°40'~144°02'に位置し、北に大雪山系をひかえ、西に日高連峰を連れつつ、太平洋側に開けた広大な農業地帯です。その広さは岐阜県に匹敵します。中央部を貫流する十勝川は、大雪山系十勝岳を源として太平洋に沿いでいます。

十勝地方の気候は、太平洋側気候とも呼ばれ、沿岸部を除き内陸性で、年間の平均気温は7.0℃です。降水量は約915mmと少なく、また、日照時間は年間約2,015時間と恵まれ、全国的にも晴天率の高い地域です。



事項		気象数値													
		月	1	2	3	4	5	6	7	8	9	10	11	12	前年
帯 広	気 温 (℃)	最 低	-13.4	-12.1	-5.6	0.7	5.9	10.6	14.7	16.5	12.6	5.1	-1.0	-8.7	2.1
		最 高	-1.7	-0.3	4.4	12.0	17.7	21.4	24.0	25.3	21.8	15.8	8.4	1.1	12.5
		平 均	-7.2	-5.9	-0.6	5.9	11.3	15.2	18.6	20.2	16.7	10.2	3.5	-3.6	7.0
	降 水 量 (mm)	40.4	25.0	43.9	62.0	84.0	73.7	105.8	137.7	143.4	80.0	65.3	54.2	915.4	
日 照 時 間 (hr)	186.3	192.6	214.7	192.3	186.6	154.6	121.6	125.2	135.0	170.2	164.2	171.4	2,014.7		
札 幌 平 均 気 温 (℃)		-3.4	-2.8	0.9	7.2	12.6	17.0	20.8	22.3	18.5	12.0	5.2	-0.8	9.1	
東 京 平 均 気 温 (℃)		6.2	6.6	9.7	14.8	19.1	22.4	26.1	27.5	24.1	18.7	13.5	8.7	16.5	

※昭和61年~平成27年(1986~2015)の30ヶ年平均(気象庁ホームページから帯広開発建設部作成)

面積・人口・土地利用

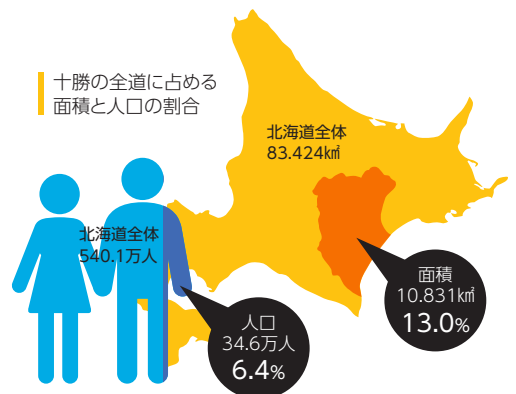
十勝管内は、1市16町2村をもって構成され、東西110.4km、南北163.3kmにおよび、総面積10,831.62km²で全道の約13%を占めます。総人口は、346,565人で、うちの地域経済の中心である帯広市に人口の約49%の168,540人が集中しています。

土地の利用面積は、山林が4,564km²(42.1%)と最も広く、次に畑の2,415km²(22.3%)、牧場の300km²(2.8%)と続き、田は21km²(0.2%)とわずかです。

※面積は、平成27年10月1日現在の全国都道府県市区町村別面積調(国土地理院)。なお、然別湖は水面が境界未定のため、上士幌町及び鹿追町の面積に含まれない(十勝全体の面積には含まれる)。

※人口は、北海道が公表している平成27年12月31日現在の住基ネットにおける人口(北海道総合政策部地域主催・行政局市町村課調)。

※土地利用は、北海道が公表している平成25年1月1日現在の固定資産の価格等の概要調査(北海道総合政策部地域主催・行政局市町村課調)。



産業

農業 十勝農業は、経営耕地総面積約24万haという広大な土地を背景に、我が国における代表的な畑作酪農地帯を形成し、食糧供給基地として国民の期待を担っており、かつ、十勝の基幹産業となっています。

十勝農業の全道に占めるシェアは、販売農家数14.1%、耕地面積22.3%、乳用牛頭数25.3%、肉用牛頭数43.2%となっています。また、一戸当たりの耕地面積は43.5ha(全道平均27.5ha)、専業農家率84.2%(全道平均70.8%)と大規模な専業農業地帯となっています。

※2015年農林業センサス(概数)、2010年世界農林業センサス(北海道総合政策部情報統計局統計課)

水産業 十勝管内の漁業は、寒暖二海流が接した好漁場の道東太平洋に臨み、サケ・マス、タラ、シシャモ、イカ、ツブ等を主体とした沿岸・沖合漁業です。

拠点となる漁港には、広尾町の十勝港(漁港区)・音調津漁港、大樹町の旭浜漁港・大樹漁港、豊頃町の大津港漁及び浦幌町の厚内漁港があり、各漁港で漁港生産基盤整備事業が行われており、今後の発展が期待されます。

平成26年の漁業生産高は、2.9万t、78.5億円となっています。

※平成26年度北海道水産現勢(北海道水産林務部)

林業 十勝管内の森林面積は、おおよそ692千haで全道森林面積の12.5%を占め、主要な森林地帯を形成しています。十勝の総土地面積に対する割合は63.9%で、うち国有林が60.1%を占めています。

恵まれた森林資源を背景に、林業は管内の主要な産業のひとつとなっており、地域の木を地域で利用し消費する「木材地消」の取組みを進め、森林資源の循環利用を促進しています。

平成26年の伐採材積は、295千m³となっています。

※平成26年度北海道林業統計(北海道水産林務部)

工業 十勝管内の工業は、食料品製造業、飲料・たばこ・飼料製造業、木材・木製品製造業など、第一次産業に深く結び付いた地場資源利用型工業が主体をなしています。

平成26年の年間製造品出荷額は、4,388億円となっています。

※平成26年工業統計・確情(北海道総合政策部情報統計局統計課)

(北海道開発局 帯広開発建設部 平成28年度十勝管内事業概要より引用)

国立公園

大雪山国立公園

北海道の中央に広がる大屋根。
カムイミントラー神々の遊ぶ庭。

大雪山国立公園は道中央部に位置し、北海道の最高峰の旭岳(2,291m)を主峰とする大雪山山群を中心に、トムラウシ山から十勝岳連峰、石狩岳連峰などの壮大な山々や、北海道を代表する石狩川と十勝川の源流地域を含む「北海道の屋根」といわれる一帯が国立公園に指定されています。

これらの山岳は標高2,000m前後ですが、緯度が高いため本州の3,000m級に匹敵する高山環境を有しています。広大な高山帯は、エゾオヤマノエンドウやホソバウルップソウなど大雪山固有種をはじめとする高山植物で色鮮やかに彩られ、アイヌの人々に「カムイミントラー神々の遊ぶ庭」と称されたほどの美しい景観が登山者を迎えてくれます。また、氷河期の生き残りといわれるナキウサギやウスバキチョウ、然別湖固有種のミヤベイワナなど希少な生態系の宝庫です。

(環境省 日本の国立公園より引用) 注内、十勝管内は新得町、鹿追町、上土幌町にまたがる公園の南東側部分となっております。



阿寒国立公園

日本最大のカルデラ地形、火山・森・湖が織りなす広大な景観



北海道東部に位置する阿寒国立公園は、北海道で最も歴史のある国立公園の一つです。公園区域の大部分が亜寒帯性の針葉樹林を中心とする天然林に被われ、国立公園の中でも原始的な姿を有しているといわれています。

阿寒国立公園の基盤は、千鳥火山帯の活動によってできた阿寒・屈斜路・摩周の3つのカルデラ地形です。火山と湖とのペアが狭い範囲でいくつも近接している地形は、全国的にも貴重なものです。

公園は大きく、阿寒地域と川湯地域の2つのエリアに分けることができます。阿寒地域では、悠然とそびえる雄阿寒岳・雌阿寒岳やその周辺に広がる阿寒湖、オンネトーなどの湖沼の美しい景色が見どころです。川湯地域では、世界有数の透明度を誇る摩周湖や、周囲の峠や山から一望できる屈斜路湖、季節ごとに変化する森林の景色が見どころです。

(環境省 日本の国立公園より引用) 注内、十勝管内は足寄町、公園の西端部となっております。

道内最高標高の天然の湖

通年

1 然別湖 鹿追町

標高810mに位置し、北海道の湖では最も標高の高い場所にあり、北海道大雪山国立公園にある唯一の天然湖です。春から秋の期間限定でミヤベイワナの釣れるグレートフィッシングがあるほか、春は新緑、秋は紅葉、冬は、湖上にコタンが出来、通年楽しめます。



● 鹿追町然別湖畔
● 鹿追町観光協会(鹿追町観光インフォメーションデスク)
☎ 0156-66-1135
🌐 <http://www.shikaoui.net/>

思わず息をのむ美しさ!! 北海道三大秘湖・五色の湖「オンネトー」。

5月中旬
12月中旬

2 オンネトー 足寄町

湖面が時間や季節により刻々と色を変えることから別名「五色沼」と呼ばれるほど様々な表情を見せてくれる湖。何度足を運んでも新たな瞬間に出会えるはず。その一瞬にしか残せない一枚をぜひ。

● 足寄町茂足寄 原生林内
● 特定非営利活動法人 あしよる観光協会
☎ 0156-25-6131
🌐 <http://www.ashoro-kanko.jp/>
※冬期間は通行止めとなります



大雪山や阿寒の山並みに 抱かれる

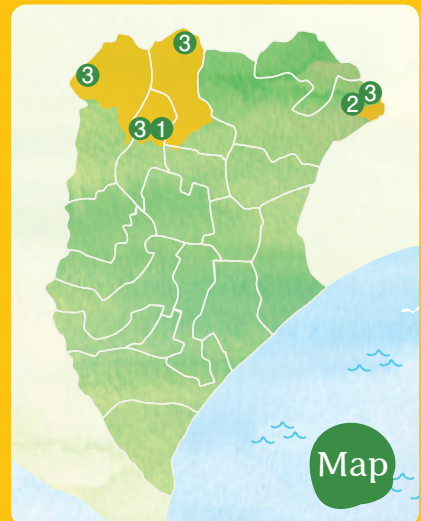
3 登山 足寄町 上土幌町 鹿追町 新得町

6月
10月

両国立公園内には、白雲山、東大雪のニペソツ山、石狩連峰、トムラウシ山、雌阿寒岳等の山があります。難易度の高さ、コースタイム、山の深さなど多様さがあり、登山者のレベルに応じて楽しむ事が出来ます。



● 新得町観光協会 ☎ 0156-64-0522
● 上土幌町観光協会 ☎ 01564-4-2224
● 鹿追町観光協会 ☎ 0156-66-4034
● 特定非営利活動法人あしよる観光協会 ☎ 0156-25-6131



十勝の 冬の魅力

写真:岩崎 量示/
豊頃町大津海岸のジュエリーアイス

厳しい寒さが織りなす 冬の十勝の幻想的な光景

北海道の冬と一言でまとめてしまうのが難しいほど、北の大地の冬は多様性に富んでいます。例えばスノーリゾート地・ニセコなどの豪雪地帯や、北風が流水を吹き寄せせるオホーツク海側の風雪の土地など。その中で十勝エリアの特色には「厳寒」を挙げることができるかもしれません。時に気温氷点下20℃を下回る土地が内陸から海岸にかけて広がる地域は国内でも希少です。

天然の冷凍庫とも言える寒さが、道内3番目の大河・十勝川の河口を凍らせジュエリーアイスを生み出し、川面から立ち上る水蒸気を凍らせて木々を彩る霧氷を作ります。他にもダイヤモンドダストやサンピラーなど、厳しさと美しさが共存するのが冬の十勝だと言えるでしょう。

また、冬の晴天率の高さも道内屈指です。12月から2月にかけての日照時間の長さは北海道で1位と、雪国の印象が強い北海道にありながら十勝で雪の降る日はほとんどありません。

厳寒の織り成す光景と十勝晴れ。冬の十勝は、この土地すべてが見どころです。

北海道開拓の足跡を今に伝える 産業遺産。東大雪の自然と同化しながら、往時の隆盛を今に伝える。

①コンクリートアーチ橋 上士幌町

東大雪の森の中に残るコンクリートアーチ橋は、四半世紀前まで運行されていた旧国鉄士幌線の鉄道橋。アーチ橋は大小60にも及び、2001年には北海道遺産にも選定されました。

☎ 上士幌町観光協会
☎ 01564-4-2224
🌐 <http://www.kamishihoro.info>

通年

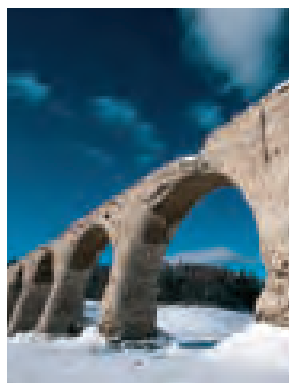


写真:岩崎 量示/
上士幌町ぬがびら源泉郷のコンクリートアーチ橋

海岸で光輝く奇跡の氷。

②氷塊(ジュエリー・アイス) 豊頃町

十勝川河口の太平洋岸に、十勝川の氷が打ち上げられる氷塊。日の光を浴びて美しく輝く氷は、『ジュエリーアイス』とも呼ばれ、道内・外の写真家など、たくさんの人を魅了しています。厳寒のこの時期、この場所で見かけることが出来ない、絶景を是非ご覧ください。

📍 十勝川河口付近の大津海岸
☎ 豊頃町観光協会 ☎ 015-574-2216
🌐 <http://www.toyokoro.jp/tourism/spot/> 無料

1月下旬
2月下旬



写真:岩崎 量示/更別村勢雄地区の霧氷

更別の気象が織りなす、 早朝にしか現れない芸術作品。

③霧氷 更別村

更別を流れる猿別川の水蒸気が氷となり草木に付着する「霧氷」は気温がマイナス20度以下の早朝にしか見られず、その幻想的な風景を捉えようと全国から大勢の写真家が訪れます。

📍 更別村勢雄地区
☎ 更別村観光協会 ☎ 0155-52-2211
🌐 <http://www.sarabetsu.jp/>

1月下旬
2月上旬

十勝の寒さを楽しむ冬のイベント



氷上露天風呂やアイスバー、冬を楽しむコタンにどうぞ!

④ 然別湖コタン 鹿追町

1月下旬
3月下旬

氷で作ったバーでドリンクを楽しむ「アイスバー」、脱衣所も雪と氷の「氷上露天風呂」などここでしか体験できないものがいっぱいあります。極寒の地の住人になったつもりで、様々な体験をしてみてください。

📍 然別湖畔
📍 然別湖ネイチャーセンター ☎ 0156-69-8181
🌐 <http://www.shikaoui.net/>
🏠 入村は無料ですが有料のメニューもあります。



誰も見たことがない、光と音のファンタジックショー。

⑤ 十勝川白鳥まつり「彩凜華」 音更町

1月下旬
2月下旬

光と音のファンタジックショー。美しい光のトンネルや光の動物園、光の森を散策するスタンプラリー、スノーラフティング体験のほか、モールショコレやモール豚フランクなど限定グルメも楽しめます。今まで体験したことのない幻想的な世界を体験できます。

📍 十勝が丘公園(音更町十勝川温泉北14丁目)
📍 音更町十勝川温泉観光協会 ☎ 0155-32-6633
🌐 <http://www.tokachigawa.net/>



日本一の極寒の町が行う体感?耐寒? イベント。

⑥ しばれフェスティバル 陸別町

2月上旬

日本一寒い町を逆手に取ったイベント。一般的な縁日や、滑り台などのイベントらしい内容から、人間耐寒テストなるまさしく、耐寒を体感する内容までふれ幅広く楽しめる。

📍 北海道足寄郡陸別町ウエンベツ
📍 しばれフェスティバル実行委員会 ☎ 0156-27-3990
🌐 <http://shibare.com/index.html>



美しい白樺の並木道は十勝を代表する景勝地のひとつです。

⑦ 十勝牧場白樺並木 音更町

通年

十勝牧場内には美しい白樺の並木道やカシワの古木があり、十勝を代表する景勝地のひとつです。特に白樺並木は映画やドラマのロケ地としてたびたび登場しています。また、十勝牧場内にある展望台からは北に大雪山系の南緑・然別の山々、西に日高山脈と十勝平野の景色が広がります。冬には、農用馬の冬場の運動不足の解消や妊娠馬の難産防止のための馬追い運動がおこなわれます。

📍 音更町駒場並木8番地1
📍 家畜改良センター十勝牧場 ☎ 0155-44-2131
🌐 http://www.nlbc.go.jp/tokachi/00index/index_css01.html

気象条件がそろった日にだけ現れる十勝川のけあらし「雲龍」。

⑧ 十勝川の雲龍 音更町

1月頃
2月頃

1月から2月にかけて、気温マイナス15℃以下の天気の良い日には、川面に霧が発生します。うねる川の形に沿って広範囲で発生するため、巨大な龍がゆったり泳いでいるかのような幻想的な景色が見られます。

📍 十勝が丘展望台(音更町十勝川温泉6番地2)
📍 音更町十勝川温泉観光協会 ☎ 0155-32-6633
🌐 <http://www.tokachigawa.net/>



📍 場所 📍 問合せ 📞 連絡先 🌐 ホームページ 🏠 料金 🕒 営業時間 🛌 休み

十勝の 体験



一生の思い出
になりますよ!



井田 芙美子(いだ ふみこ)さん

株式会社いただきますカンパニー 代表取締役
2児の母。10歳で「生きた鶏を処理して食べる」体験をする。出産を経て2012年3月開業、翌13年5月会社設立。生産現場を見学できる「畑ガイドツアー」が話題を呼び、首都圏から多くの家族旅行者が訪れ感動の声が寄せられている。起業背景は、食を通じて子どもたちが未来へ生き抜くチカラを育むこと。その一心で観光・農業の現場連携を推進している。

普段は入れない農場の中で ガイドと一緒にピクニック!

私たちは日本で初めて、農家ではない「畑ガイド」が畑を案内する仕組みを作りました。副業として観光に取り組む農家さんもありますが、十勝ではほとんどが専業農家。種まきから収穫までは休む間もない忙しさです。見渡す限りの広大な面積を一人で管理している方もいます。そんな生産現場に訪問客が来ても、対応することは不可能です。でも、この美しい風景をもっと楽しんでほしい、そこで採れた作物にその場でかぶりついてほしい。そんな想いから、地域に住む非農家の人が農業を案内する仕組みを作りました。

「畑ガイドと行く農場ピクニック」はその畑ガイドさん達が活躍するガイドツアー。5月中旬の菜の花畑を皮切りに、小麦畑、じゃがいもの花畑、とうもろこし畑、ながいも畑…と、旬の畑を季節によって楽しむ事が出来ます。

特に人気のプログラムは、広大なとうもろこし畑から自分自身でもぎとり、その場でガブリと頬張る「もぎたてとうきびピクニック」です。とうもろこしは、もいだ瞬間から甘味が落ちていくと言われており、その場で食べるのが何より一番美味しい食べ方です。噛んだ瞬間に口に広がる果汁は、ジュースの様な驚きの甘さです。この体験が忘れられずに、リピートで来て下さるお客様もいらっしゃいます。収穫体験はもちろん、一面に広がる畑の中に埋もれる貴重な体験は、海外のお客様からも好評をいただいています。

最近は美しい農村風景を見に農地などに勝手に侵入し踏み荒らしてしまうケースが増えている事も問題となっています。私達のツアーは農場専用の長靴を必ず履いてもらい畑への病気の侵入を防ぐ対策や、ガイドが同行する事でルールやマナーを丁寧に説明することで、お客様にも、農家さんにも理解を得ています。食料基地と言われる十勝の畑を間近に感じる体験が、旅の思い出としてだけでなく、これからの食べることへの感謝や意味を改めて考えるきっかけになってもらえれば嬉しいです。



●いただきますカンパニー

■ ツアーにより異なる
■ お一人: ランチツアー 4,500円〜、おやつツアー 3,500円〜
☎ 0155-29-4821
🌐 <http://www.itadakimasu-company.com/>

5月〜
10月上旬

前日17時までの要予約 団体可

アクティブ派におすすめのアウトドア体験

大自然と四季を感じる十勝のフィッシング

湖の宝石「ミヤベイワナ」に感動。



1 グレートフィッシング然別湖

鹿追町

6月中旬
7月上旬

1万年前の火山活動によって陸封されたミヤベイワナは、厳しい自然環境の影響を受けて、独自の進化を遂げた貴重な魚です。1年のうち50日間のみ、1日50名限定。

鹿追町観光協会(鹿追町観光インフォメーションデスク) ☎0156-66-1135
<http://www.shikaoi.net/>
 フィッシングライセンス1日券:4,110円/1名様
 レンタルボート:2,000円/1艇、レンタルライフジャケット:500円/1日
 ※フィッシングライセンス[遊漁料]割引制度がありますのでHPをご覧ください。

冬の風物詩の一つ、
結氷した湖でアイスフィッシング。



2 ワカサギ釣り

上士幌町

新得町

冬期

冬の寒さが厳しい十勝管内では、冬になると湖が凍結し、湖上でワカサギ釣りが出来る場所があります。北海道の冬ならではのアウトドアアクティビティを是非!

上士幌町観光協会 ☎01564-4-2224 <http://www.kamishihoro.info/>
 新得町観光協会 ☎0156-64-0522 <https://www.shintoku-town.net/>
 ※各釣り場によって釣魚料、ガイドの有無等各種条件が異なるので要問合せ。

十勝川温泉周辺の大自然を満喫できる早朝散歩。

3 早朝熱気球体験

音更町



十勝川温泉周辺の大自然を舞台に四季を通じて楽しめる様々なアウトドアアクティビティが揃っています。中でも、早朝熱気球体験は、気軽に空中散歩が楽しめます。

音更町十勝川温泉南12丁目1(十勝ネイチャーセンター)
 十勝ネイチャーセンター ☎0155-32-6116
<http://www.nature-tokachi.co.jp> ☎2100円より
 ※その他体験メニューあり。十勝川ネイチャーツアー、ワシ観察クルーズ、スノーモービルオープンライドほか有

通年

北海道の大自然の中を馬に乗る。

4 ホーストレッキング

鹿追町

新得町



レッスンを受けていれば気持ちの良い場外コースが待っています。季節に応じた美しい景色が堪能できます。

鹿追町ライディングパーク他
 鹿追町観光協会(鹿追町観光インフォメーションデスク) ☎0156-66-1135
<http://www.shikaoi.net/>
 ウェスタンビレッジサホロ ☎0156-64-4111 <http://www.sahoro.jp/>
 プランにより様々



空中移動は600m。
一度飛ぶとやめられない!

5 エアトリップ

鹿追町

登山用ロープにハーネスを着用して森の中を鳥の様に移動するスリリングなアクティビティです。森の木に暮らす動物たちと同じ視線で見回すことで今までにない発見や感動があります。

鹿追自然ランド
 然別湖ネイチャーセンター ☎0156-69-8181
<http://www.shikaoi.net/> ☎1名5,500円
 ※18歳未満を含むご家族3名以上の参加の場合、一人につき500円割引。

要予約



水量の多い十勝川。ボートを使って急流を下るラフティング。

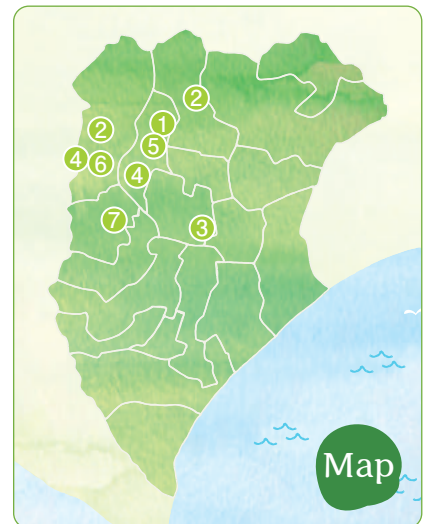
6 ラフティング

新得町

天然の森に囲まれたラフティングコースで北海道らしい自然を満喫できます。

新得町屈足
 新得町観光協会 ☎0156-64-0522
<https://www.shintoku-town.net/play/activity/index.html>

4月
10月



Map

TOKACHI topic 十勝トピック

成馬でも体高50cmの
超ミニホースがいる!?

癒されるのどかな自然の中で、高さわずか50cmほどの小ささのミニチュアホースをはじめ、とても小さい馬たちを散歩させたり、抱っこやブラッシングしてあげたりなどの体験ができます。

7 スギタスーパーミニホースの郷 ムーミン牧場

清水町

清水町旭山南8線54番地
 大人500円、子供200円
 ムーミン牧場
 ☎0156-63-2572
 ※各種体験メニュー
 (馬をだっこ、散歩、ブラッシングなど)



場所 問合せ 連絡先 ホームページ 料金 営業時間 休み

十勝の 体験



上村 潤也 (うえむら じゅんや) さん

NPOひがし大雪自然ガイドセンター
大阪府堺市出身。亜細亜大学ホスピタリティ専攻卒業。観光に携わりながら地域振興に貢献したいとの思いから2013年にぬかびら源泉郷に移住。現在はタウシュベツ川橋梁を中心とした鉄道遺構などを巡るエコツアーガイドを務める。

雄大な自然と歴史のロマンに触れる 『ぬかびら』でしか体験できないおすすめツアー

私たちは、大雪山国立公園での自然体験・環境教育・環境保全活動を通じて、「地域の人々や訪れる多くの人々に自然の豊かさや価値を伝え、人と自然とのつながりを学び、大雪山を愛する多くの人々の輪を広げ、自然と共生する暮らしや町づくりをめざす」NPO法人です。

旧国鉄士幌線アーチ橋見学ツアー

地元専門ガイドと、今人気急上昇中のタウシュベツ川橋梁をはじめとした旧国鉄士幌線アーチ橋梁群などの見所を回ります。

旧国鉄士幌線の鉄道遺産を数箇所車で巡りますので、幅広い年齢層の方々にのんびりアーチ橋のロマンに浸って頂けます。

タウシュベツ川橋梁とは？

昭和12年に建設され、昭和30年の糠平ダム建設によって湖底に沈むようになり、今なお姿をとどめているコンクリートアーチの鉄道橋です。ダムの水が少ない1月頃から凍結した湖面に姿を現し、水位が上昇する5月頃から沈み始め、夏ごろには湖底に沈みます。このように、季節によって姿が見え隠れするアーチ橋は日本ではここだけで、幻の橋とも言われています。

旧国鉄士幌線はタウシュベツ以外にも見所がたくさん

旧国鉄士幌線ではタウシュベツ川橋梁以外にも戦前戦後に造られたコンクリートアーチ橋の遺構があります。それらは2001年旧国鉄士幌線コンクリートアーチ橋梁群として北海道遺産に選定され、土木の見地からの評価が高い第三音更川橋梁など5橋梁1トンネルが登録有形文化財にもなっております。

大雪山国立公園の雄大な自然の中に昭和の時代に翻弄された鉄道遺産が共存しているという人の歴史が色濃く残る非常に面白い地域です。知的好奇心や冒険心がくすぐられるそんな魅力がここにはあります。



大雪山の自然や鉄道の 歴史に触れながらガイドと回る、 旧国鉄士幌線アーチ橋。

①タウシュベツ川橋梁ガイドツアー 上士幌町

夏期にはタウシュベツ川橋梁や幌加駅跡などの士幌線の名所を回る。冬期にはスノーシューを履いて結氷した糠平湖を横断し、タウシュベツ川橋梁を見学する。

📍 北海道河東郡上士幌町ぬかびら源泉郷北区44-3

📍 NPOひがし大雪自然ガイドセンター

☎ 01564-4-2261

🌐 <http://www.netbet.ne.jp/~shizen/>

🕒 夏期と冬期で異なる 毎年変動の可能性あり

3,150円～ 最大40名

毎年
異なる

十勝を走っていた鉄道跡を辿る



4月下旬
10月下旬

陸別の大自然の中を気動車で走ろう!
本物の気動車の運転体験ができる観光鉄道。

② ふるさと銀河線りくべつ鉄道 陸別町

平成18年に廃線になった、ちほく高原鉄道ふるさと銀河線の跡地を使用し、平成20年にオープンした観光鉄道。本物の気動車の運転体験や、乗車体験、また足こぎトロッコ体験などもあり老若男女楽しめる施設です。

📍 足寄郡陸別町大通オーロラタウン93内 📍 陸別町商工会 ☎ 0156-27-3161
🌐 <http://www.shibare.or.jp/category/train/> 休 火曜・水曜日
👤 大人 300円、小人(小学生) 200円、小学生未満無料
※料金は駅構内乗車体験料金・運行日は要確認



廃線跡を活用した各種トロッコで
在りし日を思い返す!

③ 各種トロッコ 上士幌町 新得町

4月
10月

十勝管内では、国鉄廃線跡を活用したトロッコがあります。本格的な本線で使用されていたトロッコから、小さい自転車を利用した足こぎトロッコまで、様々なニーズにこたえます。

📍 上士幌町、新得町 ☎ 600円～
📍 上士幌町観光協会 ☎ 01564-2-2224
📍 新得町観光協会 ☎ 0156-64-0522 運行日、利用料金は要確認。

一攫千金のロマンを
味わってみませんか?

④ 砂金掘り体験 大樹町

歴舟川はかつて、砂金掘師たちで賑わった川です。今でもわずかですが砂金を採ることができます。砂金を自らの手で探し出す喜びを体験できます。

📍 カムイコタン公園キャンプ場
📍 大樹町企画商工課商工観光係 ☎ 01558-6-2114
🌐 http://www.town.taiki.hokkaido.jp/soshiki/kikaku/shoko/gold_rush.html
👤 ゆり板 300円、カッチャ 300円、インストラクター1人 1,000円(平成28年度)
※平成29年度以降は要問合わせ



7月
9月

最大飼育頭数を誇る羊の牧場でみる牧羊犬大活躍のショー。

⑥ ボーヤ・ファーム シーブドッグショー 池田町

牧羊犬のトップブリーダーでもある牧場主の安西さんが繰り広げる、日本でもトップレベルのシーブドッグショー。安西さんのホイッスルにより、牧羊犬が牧柵へと羊を追い込んでいく様は圧巻。話題の3本足のユナも活躍中。

📍 池田町字清見144(十勝まきばの家) 📍 十勝まきばの家 ☎ 015-572-6000
🌐 <http://makibanoie.com/> 📍 大人 800円、小学生 400円、幼児無料
※通常1日1回、GW・お盆は1日2回。※団体可能。応相談。



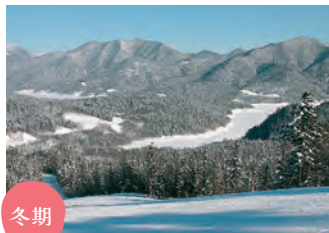
4月下旬
~9月
7日祝

北国ならではの雪質を楽しもう!

⑦ スキーリゾート 上士幌町 新得町

立地によっては、眼下に広がる湖、雄大な山岳景観や十勝平野の眺めを堪能しながら、国内最上クラスと評される良質なパウダーズノーが楽しめます。

📍 めかびら源泉郷スキー場 ☎ 01564-4-2201 🌐 <http://ski.nukabirakan.com/>
📍 サホロリゾートスキー場 ☎ 0156-64-4121 🌐 http://www.sahoro.co.jp/winter/w_ski



冬期

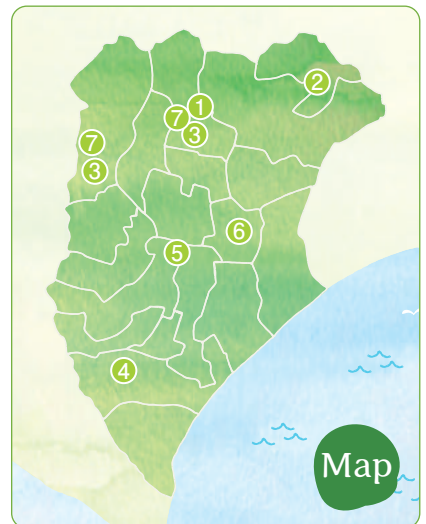
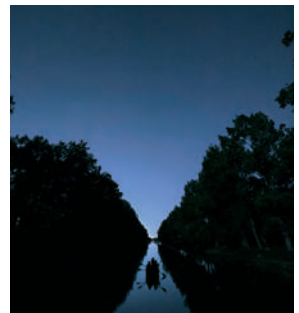
街中なのに自然豊かな帯広川。
夜のロマンティックな時間を
過ごしてみませんか?

⑤ 十勝ナイトリバークルージング 帯広市

通年

街中にある自然豊かな帯広川での夜の川下り。夜になり視界がきかなくなると、あたりは静寂し、川のせせらぎの音、樹々が風に揺れる音、野鳥のさえずり声など、自然界の音が鮮明に聴こえてきます。晴れた日には、空も水面も満天の星空に囲まれ、幻想的でロマンティックな雰囲気を楽しむことができます。

📍 北海道帯広市東15条南4丁目
📍 サムライブロデュース ☎ 0155-66-4006
🌐 <http://www.samuraiproduce.com/>
📍 4月~10月 5,500円
📍 11月~3月 7,000円



Map

📍 場所 📍 問合せ 📍 連絡先 📍 ホームページ 📍 料金 📍 営業時間 📍 休み

十勝の体験



帯広随一のパワースポット!

① 幸福駅 帯広市

通年

駅舎の内外には、幸福の誓いや願いが綴られた切符や名刺がびっしり貼られています。今も昔も、変わらずに人々の想いを受け止めています。

📍 帯広市幸福町東1線161
📍 帯広観光コンベンション協会
☎ 0155-22-8600
🌐 <http://www.koufuku-eki.com/>



落差10m! マイナスイオンたっぷり!

② ピョウタンの滝 中札内村

通年

日高山脈のふところに抱かれた自然のオアシス。札内川の清流を集め、落差10mで豪快に流れ落ちるピョウタンの滝はマイナスイオンがたっぷり発生し、憩いの場となっています。

📍 中札内村南札内713 📍 日高山脈山岳センター ☎ 0155-69-4378
🌐 <http://kankou-nakasatunai.com/spot/spot-69/spot-65/>



国道38号線沿いに広がる 総面積120ヘクタールの 広大な自然あふれる冒険王国。

④ うらほろ森林公園 浦幌町

通年

オートキャンプ場、パークゴルフ場、フィールドアスレチック、遊歩道などがあり、子どもから大人まで、一日遊んでも遊びきれないほど豊かな緑に包まれた、夢とロマンいっぱい公園です。

📍 浦幌町字東山町22番地 📍 有限会社レアス ☎ 015-576-3455
🌐 <http://www.lers.co.jp/parks/>
※ペットの同伴はできませんのでご了承ください。



岸壁を縫うように走る「黄金道路」。

③ 黄金道路 広尾町

通年

広尾町からえりも町庶野までの33.5kmを通称「黄金道路」(国道336号)と言い、「金を敷き詰めたように資金が費やされた道路は「日本百名道」に選ばれており、百名道完走をめざすドライバーの憧れの道路でもあります。

📍 広尾町 水産商工観光課 ☎ 01558-2-0177
🌐 <http://www.town.hiroo.hokkaido.jp/>





広さ日本一!
北海道を体感するなら
ナイタイ高原牧場へ。

春～秋

5 ナイタイ高原牧場 上士幌町

広さ約1700ha、東京ドーム358個分の牧草地に牛が放牧され、地平線まで緑が続く、北海道らしい牧歌的な景観が楽しめます。レストハウスでは、地元食材を使ったさまざまなグルメを楽しめます。

📍 上士幌町上音更85-2
📍 ナイタイ高原レストハウス
☎ 090-3398-5049
🌐 <http://www.kamishihoro.info>

東京ドーム約210個分の
広大な牧场景観。

春～秋

6 八千代牧場 帯広市

1400頭の牛や馬を放牧している牧場。展望台からはそびえ立つ日高山脈や一面に広がる十勝平野を眺める事が出来ます。6月には八千代牧場まつりも開催され、帯広を代表する人気イベントです。

📍 帯広市八千代町西4線
📍 帯広市畜産研修センター
☎ 0155-60-2919
🌐 <http://www.city.obihoro.hokkaido.jp/shoukougankoubu/kankouka/yachio.html>



十勝の景観



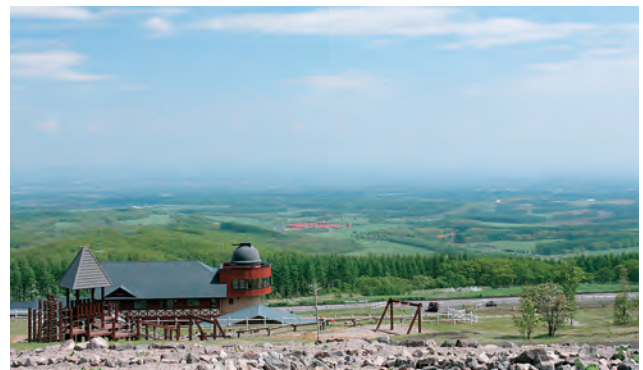
十勝平野の大パノラマを満喫できます。

冬期間
閉鎖

7 新嵐山スカイパーク展望台 芽室町

芽室市街から南へ車で15分、新嵐山スカイパーク内にある展望台。十勝平野の雄大な風景を360°のパノラマで望むことができます。夜間には満点の星空が楽しめます。

📍 芽室町中美生2線42 📍 めむろ新嵐山(株) ☎ 0155-65-2121
🌐 <http://shin-arashiyama.jp/> 🆓 無料




十勝平野を一望。

4月
11月

8 士幌高原ヌブカの里 士幌町

東ヌブカウシヌブリの麓に位置する、大自然に囲まれたアウトドアフィールド。設備の整ったコテージやキャンプ場は家族連れに大人気。

📍 士幌町字上音更21-173 📍 ロッジヌブカ ☎ 01564-5-4274
🌐 <http://www.nupuka.jp/> 🆓 コテージ5,000円～




TOKACHI
topic

十勝トピック

19市町村のうち16町村が、人よりも牛が多い!?

酪農が盛んな十勝には、人よりも牛が多いまちが多数。なんと帯広市、音更町、幕別町を除く16もの町村が人よりも牛が多いんです。なかでも士幌町は人口6,200



人に対し、約7万頭もの牛が飼育されています。その比率は約11倍。酪農が盛んなイメージが強い北海道の中でも、十勝はまさに酪農王国と言えます。

📍 場所 📍 問合せ 📞 連絡先 🌐 ホームページ 🎫 料金 🕒 営業時間 🛑 休み



春のつつじは見ごたえあり。

①義経の里 本別公園 本別町

4月
12月

静かで自然豊かな環境の広大な公園。義経伝説にまつわる史跡めぐり、遊歩道、キャンプ場など、山と川の自然の地形を生かした様々なアクティビティが楽しめます。

📍 本別町東町51-2

🏠 本別公園総合案内所

☎ 0156-22-4441

🌐 <https://www.town.honbetsu.hokkaido.jp/tour/park.html>



2.7ヘクタールの敷地に
花菖蒲が咲き誇る。

7月上旬
中旬

②花菖蒲園 芽室町

610種、2万5千株の花菖蒲が初夏の芽室を鮮やかに彩ります。

📍 芽室町西2条8 🏠 芽室町観光物産協会 ☎ 0155-66-6522

🌐 <http://www.memuro.info> 無料



国内で最大規模の群生地。

③オオバナノエンレイソウ 広尾町

5月中旬
6月上旬

オオバナノエンレイソウはユリ科の多年草で、大きな3枚の白い花びらが特長です。花を咲かせるまで10年以上の歳月を費やします。

📍 広尾町野塚 🏠 広尾町 社会教育課 ☎ 01558-2-0181

🌐 <http://www.town.hiroo.hokkaido.jp/> 無料



季節ごとの表情を楽しんで。

④はるにれの木 豊頃町

通年

2本の木が一体化して美しい形を作った珍しいもので、推定樹齢は約140年。雨の日も風の日も離れることなく寄り添ってきた2本の木は、まるで永遠の愛を誓い合った恋人たちのよう。撮影スポットとしても人気の場所です。

📍 豊頃町幌岡(十勝川河川敷) 🏠 豊頃町観光協会 ☎ 015-574-2216

🌐 <http://www.nature-tokachi.co.jp> ※車の乗り入れ禁止。



誰でも「コロポックル」になれる！
巨大な螺湾ブキに埋もれてみて!!

⑤螺湾(らわん)ブキ 足寄町

5月中旬
7月下旬

足寄町上螺湾地区に自生する巨大なブキで大きいものは3mにも達します。そんな珍しいブキを間近で見られるのがこちらの鑑賞圃場。「コロポックル」とはアイヌ語で「フキの下に住む人」の意。ここでしか味わえない感動をどうぞ。

📍 足寄町上螺湾 🏠 特定非営利活動法人 あしよろ観光協会 ☎ 0156-25-6131

🌐 <http://www.ashoro-kanko.jp/> ※見頃は6月から7月頃です

十勝の食・物産

焼き鳥・和食・イタリアン・韓国など個性豊かな20軒の屋台がそろろう。

①北の屋台 帯広市

飲食業の許可を受け生ものもOKの通年営業の屋台。寒さ対策万全、きれいなお手洗いも完備しているので女性も安心してご利用いただけます。

〇 帯広市
 〇 北の企業広場協同組合 ☎ 0155-23-8194
 〇 <http://www.kitanoyatai.com>
 ※冬の寒さ対策も万全で通年営業している。

通年



洋菓子、和菓子が揃う店舗のほか、工場見学、喫茶コーナー、お菓子づくり体験が楽しめます。

②柳月スイートピア・ガーデン 音更町

通年

お菓子の販売はもちろん、ケーキのデコレーションなどのお菓子づくり体験(有料)、大人気「三方六」の製造工程が見られる工場見学、喫茶コーナーなどが楽しめます。

〇 音更町下音更北9線西18-2 〇 柳月スイートピア・ガーデン ☎ 0155-32-3366
 〇 <http://www.ryugetsu.co.jp/shop/> 〇 工場見学無料、お菓子づくり体験有料。



菓子王国十勝で好きなスイーツを4つ選んでめぐろう! (1冊500円4枚綴り)

③スイーツめぐり券 帯広市

通年

参加店舗の中から、好きな4店舗を選んでいただき、各店舗がオススメする商品1つと、チケット1枚を交換できます。

〇 帯広市内各スイーツ店 〇 帯広観光コンベンション協会 ☎ 0155-22-8600
 〇 <http://www.town.hiroo.hokkaido.jp/> 〇 1枚500円
 チケット販売場所:とちか観光情報センター(帯広駅エスタ東館2F)、参加店
 ※販売期間によりルールやチケット使用可能な店舗が異なる。要確認。

専門講師が基本を丁寧に指導いたします。所要時間は約1時間。

④そば打ち体験 新得町

通年

1人500g約5人前を手打ちし、1人前は試食し、残りはお土産として持ち帰ることができます。自分で打ったそばをその場で食べることが出来るのがうれしいです。

〇 新得町字新得基線104
 〇 新得そばの館(株) ☎ 0156-64-5888
 〇 <http://shintokusoba.com/html/page4.html>
 〇 おひとり 2,500円
 ※2人で4,000円、3人で4,500円と人数が多い方がお得です。最大受入人数36名可だが場所が手狭になる。



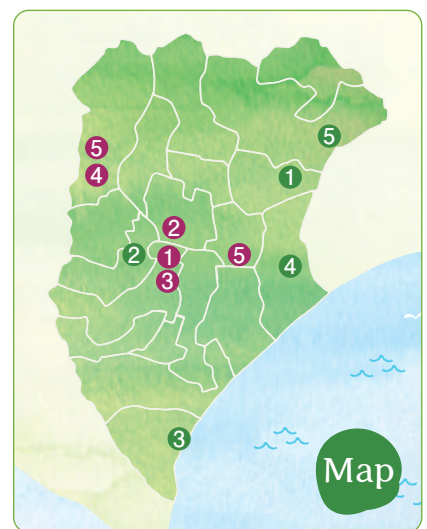
管内で生産される原材料を使った酒造りを見る。

⑤酒工場見学 池田町 新得町

通年

十勝管内では、地域産品や地域の水を使った焼酎やワインの酒造りが行われる。いずれも工場見学が可能であり、生産現場を見ることでさらにお酒が美味しく味わえます。

〇 新得町 池田町
 〇 さほろ酒造 ☎ 0156-64-5525 〇 <http://www.sahoro-sake.jp/index.htm>
 〇 池田ワイン城(池田町観光協会) ☎ 015-572-2286 〇 <http://www.kankou-ikeda.com/>
 ※池田ワイン城は通常ガイドツアーは無料。300円のメニューあり。



Map

十勝の 食・物産



田中 健二 (たなか けんじ) さん

居酒屋 寿楽の息子
生産者の思いを伝える料理人
まちの繁華街にある“食べもの”“飲みもの”
“空間”を大切に作るお店「居酒屋 寿楽の息子」
のオーナーで、シェフとソムリエの二つの
顔を持つ。池田町内で生産されるブランド肉3
種類すべてを扱い、炙り焼きに使う炭も池田
町産というこだわりよう。「生産者の思いをわ
かっているから、安心して料理できるし、自信
を持ってオススメできます」と話します。同世代
のワイン好きを集めて結成した「KEDAノムリ
工研究会」の代表も務め、ワイン文化の継承に
力を注いでいる。

十勝ワインと 大自然が育む牛・豚・羊のブランド肉

十勝ワインを引き立てる池田町産の食材

町民自らワインを嗜み、ワインを求めて多くの観光客が訪れる池田町。池田町でワインの製造が始まったのは昭和38年のことです。町営によるワイン造りは全国でも珍しく、このワインが町の財政危機を救い、世界でもトップクラスのワインへと成長してきました。



①十勝ワイン 池田町

故丸谷金保元町長が半生を掛けて土台を作り上げた元祖自治体ワイン。50年以上の歴史がありながらまだまだ折り返し地点。ワインは100年の計と言われる様に、まだまだ若輩者ではありますが、オリジナルの品種改良など、現地にて学んだ技術や誇りは継承されています。

池田町清見83(池田ワイン城) 池田町ブドウ・ブドウ酒研究所 ☎015-572-2467
http://www.tokachi-wine.com/

ワインと3種のお肉のマリアージュに酔いしれて

近年では、そんなワインのある暮らしに欠かせない、魅惑的なブランド肉が注目を浴びてきます。それが、脂身が少なくヘルシーなあか毛和牛の「いけだ牛」、広大な牧草場でストレスがなく育てられたボーヤ・ファームの羊、餌や環境にこだわり良質な脂肪が特徴の阿部農場の黒豚です。いずれの肉も全国各地のレストランからひっぱりだこで、また、『十勝池田ワイン王国の肉三昧ミートサーカス』として町の観光振興の要になっています。

町内飲食店では常時この3種肉をご用意できる店舗もあります。池田町観光協会では昼食や夕食のコンシェルジュもっております。ワインとお肉のマリアージュに酔いしれてみて下さい。

①3種肉プレート 池田町

池田町観光協会 ☎015-572-2286
http://www.kankou-ikedam.com/



いけだ牛のロースト、羊肉のカルパッチョ、黒豚のぶた丼など、田中さんの創作料理がワインと共に味わえる。

居酒屋 寿楽の息子(いざかやじゅらくのむすこ)

中川郡池田町字東1条36-9 ☎015-572-5413
17:30~23:00(LO22:00) 月曜日定休(予約の場合は営業)

町民用ロゼ「ザ・いけだ」の 昔ながらの町民愛飲スタイル。

①ロゼロック 池田町

「とりあえずロゼロック!」を掛け声に、中ジョッキに氷を入れなみなみとロゼを注ぎます。ジョッキで飲むワインなんて物珍しいかもしれませんが、これが池田町民の飲み方です。肉料理魚料理、何にでも合います。今年から6/9をロゼロックの日とし、イベントも開催されています。

池田町観光協会 ☎015-572-2286
http://www.kankou-ikedam.com/
町民用ロゼ「ザ・いけだ」972円



TOKACHI topic 十勝トピック

十勝ワイン・牛の丸焼き・バーベキュー 食べ飲み放題のいけだの祭典

40年以上続く池田町の大イベント。毎年約5000名のお客様が参加されます。お祭りのメインでもある牛の丸焼きは、商工会の青年部が夜通し焼き上げます。

①池田町秋のワイン祭り

池田町

池田町ワイン城横イベント広場
池田町観光協会 ☎015-572-2286
http://www.kankou-ikedam.com/
大人4,000円/中学生2,000円/小学生1,000円/幼児無料
※事前チケットの購入が必要です。

十勝の新・ご当地グルメ PICK UP

十勝の農水産物を最大限に活かした新メニューをご賞味あれ

農産品、水産品に支えられる食の十勝。それぞれの地域の産品を活かした新メニューがここにある。「十勝清水牛玉ステーキ丼」、「十勝芽室コーンチャーハン」、「大樹チーズサーモン丼」。ご賞味あれ。



② 十勝清水牛玉ステーキ丼 清水町
 十勝清水牛玉ステーキ丼地域活性化協議会
 ☎ 0156-62-4121 清水ドライブインとかち亭内



③ 大樹チーズサーモン丼 大樹町
 大樹チーズ&サーモングルメ地域活性化協議会
 ☎ 01558-6-2111 大樹町役場内



④ 十勝芽室コーンチャーハン 芽室町
 十勝芽室コーン炒飯推進協議会
 memurocorn@mail.goo.ne.jp



貴方のキレイを応援する地域ブランド「キレイマメ」。

⑤ キレイマメ 本別町

通年

本別町発祥の黒豆「中生光黒大豆」を使用した豆・豆加工品。町内では土産品として、飲食メニューとして販売されている。黒豆の効能で身体の中からのキレイを応援します。

☎ 十勝本別「キレイマメの会」 ☎ 0156-22-2141
 ㊟ <https://www.town.honbetsu.hokkaido.jp/kireimame/>



安心、安全、美味しい十勝ブランドに認定されたチーズをご賞味あれ!

通年

⑥ チーズ 池田町 清水町 新得町 中札内村 幕別町

十勝で生産された生乳を使うなど11もの基準を満たす十勝ブランドに認定されたチーズ生産メーカーが5つ。酪農王国十勝の幸をご賞味あれ。

☎ 十勝野フロマージュ(中札内) ☎ 0155-63-5070 ㊟ <http://t-fromages.com/>
 共働学舎新得農場(新得) ☎ 0156-69-5600 ㊟ <http://www.kyodogakusha.org/>
 NEEDS(幕別) ☎ 0155-57-2511 ㊟ <http://needs-kashiyuni.com/>
 ランラン・ファーム(清水) ☎ 0156-63-3400 ㊟ <http://www.tmf.jp/index.php>
 ハピネスデューリィ(池田) ☎ 015-572-2001 ㊟ <http://happiness-dairy.com/>



広尾町 旬魚カレンダー

	1月	2月	3月	4月	5月	6月	7月	8月	9月	10月	11月	12月
時さけ												
秋さけ												
たら												
すけぞう												
ほっけ												
ししゃも												
はたはた												
まつかわ												
けがに												
ずるめいか												
たこ												
つぶ類												
えそばいつぶ												
ほっきがい												
うに												
こんぶ												

十勝といえば農業王国のイメージが強いですが、太平洋沿岸にある、浦幌町、豊頃町、大樹町、広尾町では、海産物の水揚げが豊富です。広尾町では、いつ何がとれるかをカレンダーにしています。訪問&現地での幸を味わう機会の参考にしては!

☎ 広尾町水産商工観光課 ☎ 01558-2-0177
 ㊟ <http://www.town.hiroo.hokkaido.jp/>

☎ 場所 ☎ 問合せ ☎ 連絡先 ☎ ホームページ ☎ 料金 ☎ 営業時間 ☎ 休み

十勝の食・物産

お肌もおなかも、
十勝の恵みで
満ちていく。

① ガーデンスパ十勝川温泉 音更町

十勝の美味しさを味わいつくす4つのレストラン、農産物から雑貨まで想いのこもったプロダクトが揃うマルシェ、十勝ならではの加工品づくりを体験できる工房、そして北海道産モール温泉を水着で満喫するスパ。悠々と流れる十勝川の畔、そこは笑顔咲きよるこぼれ湯き出る癒しの泉。人が集い、にぎわう十勝川温泉に生まれる、全く新しいガーデンスパです。

園 音更町十勝川温泉北14丁目
園 十勝川温泉旅館協同組合 ☎ 0155-46-2447
園 <http://tokachigawa.jp>
園 スパ利用料: 13歳以上 1,500円(1300円)、4歳~12歳 600円(500円)、3歳以下無料(カッコ内は15名様以上の団体料金)

12/8
オープン後
通年

平成28年
12月8日
オープン



北海道遺産にも選定された「モール温泉」は
肌がしっとりつるつるになる美人の湯。

② 十勝川温泉 音更町

通年

北海道遺産にも選定された植物性の有機物とミネラルを多く含む「モール温泉」は、入浴後の肌がしっとりつるつるになることから美人の湯として親しまれています。宿泊可

園 音更町十勝川温泉
園 音更町十勝川温泉観光協会(または各宿泊施設) ☎ 0155-32-6633
園 <http://www.tokachigawa.net/> ※宿泊施設によっては日帰り入浴もあり



自然と共存する癒しの"泉心地"
ぬかびら源泉郷。

③ ぬかびら源泉郷 上士幌町

通年

東大雪の大自然に抱かれる、上士幌町を代表する行楽地であるぬかびら源泉郷。小規模な温泉街ながら良質なお湯を気軽に体験してもらおうと、手湯や湯巡り手形等の取り組みが行われています。宿泊可

園 北海道河東郡上士幌町ぬかびら源泉郷
園 上士幌町観光協会 ☎ 01564-4-2224
園 <http://www.kamishihoro.info/> 園 宿による



静寂な湖畔にひっそりと。
満天の星を眺め、至福に浸る。

④ 然別湖畔温泉 鹿追町

通年

紅緋色に変える大雪の温泉水。赤茶けて変色しているのは昔から変わらず豊富な温泉が湯船を満たしてきた証。まるで絵画のような山や湖が目の前に広がり、抜群のロケーションが魅力のホテル福原とホテル風水。湖畔の湯宿で時の流れを感じながら、旅の疲れを癒してください。宿泊可

園 鹿追町然別湖畔 園 鹿追町観光協会 ☎ 0156-66-4034
園 <http://www.shikaai.net/contents/accommo/>



硫黄の香りでリラックス!!
ココロもカラダも癒される極上の湯。

⑤ 雌阿寒温泉 足寄町

通年

エゾ松の原生林に囲まれた2軒の温泉。天然記念物の「湯の滝」・北海道三大秘湖の「オンネトー」そして日本百名山のひとつである「雌阿寒岳」も近く、大自然を満喫したあとの温泉は更に気持ちが良い。宿泊可

園 足寄町茂足寄 園 野中温泉・山の宿野中温泉 ☎ 0156-29-7454・0156-29-7321
園 野中温泉 200円、山の宿野中温泉 350円 ※野中温泉は日帰り入浴のみです



手付かずの自然に囲まれた温泉は、
全ての浴槽が源泉かけ流し。

6うらほろ留真温泉 **浦幌町**

通年

単純硫黄温泉(アルカリ性低張性温泉低温泉)PH10.0の源泉は道内トップクラスのアルカリ性の高さで、古い角質を落とし美肌に良い良質な温泉として評判です。日帰りのみ

圃 浦幌町字留真177 圃 うらほろ留真温泉 ☎ 015-576-4410
 圃 https://www.urahoro.jp/kanko_meisyo/rusinonsen.html
 圃 大人 500円、子供 300円 圃 11:00~21:00 圃 年中無休



太平洋を見ながら温泉に入る贅沢。

7晩成温泉 **大樹町**

通年

目の前に広がる雄大な太平洋を眺めながら湯船につかる贅沢な温泉。全国でも珍しいヨードの湯として注目されています。宿泊可

圃 大樹町字晩成2 圃 晩成温泉 ☎ 01558-7-8161
 圃 http://www.town.taiki.hokkaido.jp/soshiki/kikaku/shoko/bansei_onsen.html
 圃 大人 500円、中学生 300円、小学生 200円



北海道遺産のモール温泉、その中でも
温泉成分濃度が高いと評判。

8しほろ温泉 **士幌町**

通年

大浴場はもちろん露天、ジャグジー、寝湯まで
すべてモール温泉の源泉掛け流し。宿泊可

圃 士幌町字下居西2線134番地
 圃 しほろ温泉プラザ緑風 ☎ 01564-5-3630
 圃 <http://www.shihoro-spa.co.jp>
 圃 足湯(無料) ※足湯は冬期閉鎖。



幕別町内の泉質の
違う2つの温泉。

9幕別温泉 ナウマン温泉 **幕別町**

通年

幕別温泉は、植物成分を豊富に含んだ天然の
モール温泉。ナウマン温泉はアルカリ性単純
温泉。泉質の違う2つの温泉があります。宿泊可

圃 幕別町忠類白銀町384番地1
 圃 幕別町観光物産協会 ☎ 0155-54-6606
 圃 <http://www.makubetsu.jp/kankobussankyokai/>



十勝の温泉



源泉温度は93℃で毎分200リットルと湯量も豊富。

10トムラウシ温泉 **新得町**

通年

トムラウシの登山口そばにある秘湯の宿。非常に湯量豊富で、トム
ラウシ山の登山基地となっている。運がいいと温泉のマスコットで
もある「エゾクロテン」に会えるかもしれません。宿泊可

圃 新得町屈足トムラウシ
 圃 トムラウシ温泉 国民宿舎東大雪荘 ☎ 0156-65-3021
 圃 https://www.shintoku-town.net/stay/stay_03tomuraushi.html
 圃 1泊2食付き/7,710円~、日帰り入浴/大人 500円



露天風呂に浸かりながらエゾシカに会えるかも!?
秘湯で贅沢なひとときを…

11芽登温泉 **足寄町**

通年

明治34年の開湯以来100年以上にわたり湯治の湯として利用され
てきたこの温泉は自然湧出・源泉100%・掛け流し・加温なしを守っ
ている。そして平成27年4月に完成した新設の浴槽「巨岩の湯」は
一度に20人前後が入浴でき眺めも良好な露天風呂です。宿泊可

圃 足寄町芽登2979 圃 芽登温泉ホテル ☎ 0156-26-2119
 圃 大人 520円、子供 250円、乳児 150円
 ※混浴での御利用時間につきましては指定の湯着を着用頂きます(有料)

TOKACHI topic

十勝トピック

1冊6枚つづりで
ガーデン・スイーツ・温泉が楽しめる
お得なチケットが!

十勝管内全市町村

十勝ガーデンスイーツ温泉チケット

十勝管内53の施設で使えるお得なチ
ケット。利用券6枚でガーデン、スイ
ーツ、温泉色々使えてお得です。お一人様
1枚でご使用いただけます。

圃 トコプチ雄大空間事務局 ☎ 0155-25-7121
 圃 <http://www.gsoticket.com/>
 圃 1枚1,600円

※とかち観光情報センターほか、
管内52施設で販売(2016年度)
※販売期間によりルール、チケット使用可能の
店舗が異なります。要確認。

4月
10月

圃 場所 圃 問合せ 圃 連絡先 圃 ホームページ 圃 料金 圃 営業時間 圃 休み



ひがし大雪地域の自然を満喫する
多くの標本類に驚く。

①ひがし大雪自然館 上士幌町

通年

「環境省ぬかびら源泉郷ビジターセンター」と「上士幌町ひがし大雪博物資料館」からなる複合施設。自然や観光等の地域情報を発信。国立公園内の山々の自然について剥製や標本を見学しながら学ぶことができます。

☎ 上士幌町字ぬかびら源泉郷
☎ ひがし大雪自然館 ☎ 01564-4-2323
🌐 <http://www.ht-shizenkan.com/> 図 無料

はるか彼方の見知らぬ宇宙へ…
晴れていれば
昼間でも星を見ることができます。

②りくべつ宇宙地球科学館
(銀河の森天文台)

陸別町

通年

陸別町は、環境庁(現:環境省)より昭和62年度に「星空の街」に選定され、平成9年度には「星空にやさしい街10選」に認定されました。一般公開型天文台としては日本最大級の115cm反射望遠鏡などを備える天文台。

☎ 足寄郡陸別町宇遠別
☎ りくべつ宇宙地球科学館(銀河の森天文台) ☎ 0156-27-8100
🌐 <http://www.rikubetsu.jp/tenmon/>
🕒 夜間 大人 500円、小人(小・中学生) 300円



太古の眠りからよみがえる巨大ナウマン象の軌跡。
悠久の歴史をたどる。

③忠類ナウマン象記念館

幕別町

通年

昭和44年に旧忠類村でナウマン象の化石が偶然発見されました。記念館では、当時の村をあげての大発掘作業の様子や迫力の全身骨格復元模型などを展示しています。

☎ 幕別町忠類白銀町383-1 ☎ 忠類ナウマン象記念館 ☎ 01558-8-2826
🌐 <http://www.makubetsu.jp/kankobussankyokai/>
🕒 一般 300円、小・中学生 200円
🕒 火曜日休館(祝日の場合は翌日)



大人も子供も夢中になれる!!
2500万年前の足寄を体感しよう。

④足寄動物化石博物館

足寄町

通年

古代、このあたりに生息していたデスモスチルスを骨格復元したコーナーの他、型に石膏を流し込み作成する「化石レプリカづくり」や石を削って化石やクリスタルを発掘する「ミニ発掘体験」などがあります。

☎ 足寄町郊南1丁目29 ☎ 足寄動物化石博物館 ☎ 0156-25-9100
🕒 一般 400円、小・中・高生・満65歳以上 200円、団体割引(20名様以上)あり
🕒 火曜日定休

ワクワクも体験できるスポット



北海道で唯一のFIA公認サーキット。

⑤十勝スピードウェイ 更別村

通年

平成5年に完成したサーキット場「十勝スピードウェイ」では、各種レースイベントのほか、「全日本ママチャリ耐久レース」といった自動車以外のイベントも開催されています。

📍 更別村字弘和477番地 📞 十勝スピードウェイ ☎0155-52-3910
🌐 <http://tokachi.msf.ne.jp/> 🎫 入場料1,000円



北海道のみに生息する最大種ヒグマを自然に近い状態で観察することができるスポットです。

⑥ベア・マウンテン 新得町

4月下旬
10月下旬

「ベアウォッチングバス」や高さ5mの「遊歩道」など様々な角度からヒグマを観ることができます。もちろん熊にちなんだお土産も購入可能。

📍 新得町狩勝高原 📍 サホロリゾート ベア・マウンテン ☎0156-64-7007
🌐 <http://bear-mt.jp/>
🎫 大人1,836円～、小人1,080円～、ベアウォッチングバス利用は大人2,916円、小人2,160円



豆畑拓男氏の家へようこそ!

⑦中札内村豆資料館(ビーンズ邸) 中札内村

架空の豆を愛する人物「豆畑拓男氏(ビーンズ氏)」の家の中という設定となっており、家の中をめぐるながら豆に親しみ、豆に関する資料を見学できます。

通年

📍 中札内村大通南7丁目
📍 中札内村豆資料館 ☎0155-68-3390
🌐 <http://www.beans-museum-nakasatsunai.jp/>
🎫 入場無料
📅 月曜閉館(4月～11月無休)



豊頃町大津は十勝発祥の地。

⑧十勝発祥の地 豊頃町

豊頃町開基100年に建立された碑。十勝の開拓が大津地区からはじまり、内陸に向けて進められたのを記念してつくられました。

通年

📍 豊頃町大津寿町
📍 豊頃町観光協会 ☎015-574-2216
🌐 <http://www.toyokoro.jp/tourism/>



TOKACHI topic 十勝トピック

広～い十勝。その面積 東京23区の17.5倍!?

雄大な自然に恵まれた十勝。とかち晴れと言われる澄んだ青空の元には、広大な大地がどこまでも続いています。その面積は10,831km²。愛知県の2.1倍、大阪府の5.7倍、東京23区の17.5倍もの大きさです。十勝はその大きさの分だけ、たくさんの魅力が詰まったエリアです。

東京
23区

17.5
倍



十勝の ガーデン



丘の上の花園 十勝の「農と食」を身近に感じる。

① 十勝ヒルズ 幕別町

4月下旬
10月下旬

澄んだ空気に美味しい水、十勝の魅力がいっぱいのガーデンへようこそ。季節ごとに表情を変える花々や、野菜や果樹などをテーマにしたガーデンがあなたをお迎えます。十勝を眺めるレストランでは、園内で収穫された野菜や果物を使用するなど、食材にこだわったメニューが人気です。

園 幕別町字日新13-5 園 十勝ヒルズ ☎ 0155-56-1111

園 大人800円、中・高校生400円、小学生以下無料

園 <http://www.tokachi-hills.jp/>



「最も美しい庭」と 英国で賞賛されたガーデン。

② 十勝千年の森 清水町

4月下旬
11月上旬

優れた庭園デザインを表彰する英国のガーデンデザイナーズ協会(SGD)賞選考で、ダン・ピアソン氏が設計する「アース・ガーデン(大地の庭)」「メドウ・ガーデン(野の花の庭)」が日本では初となる最高位の大賞「グランドアワード」に輝き、審査員から「最も美しい庭」「21世紀のガーデンデザインの最良の例」と絶賛されました。

園 清水町羽帯10線 園 十勝千年の森 ☎ 0156-63-3000

園 大人1,000円、小・中学生500円

園 <http://www.tmf.jp/>





紫竹おばあちゃんの幸福な庭。

③紫竹ガーデン 帯広市

4月中旬
11月上旬

一日中、花と遊んでいたい…。ひとりの女性のそんな想いが、18,000坪のお花畑になりました。来るたびに、歩くたびに、新しい発見。約2,500種の花々が季節ごとに表情を変えて、あなたの訪れを歓迎します。花を愛で、花に誘われ、花と語らう時間の始まり。さて、どの小径から歩いてみましょうか。

園 帯広市美栄町西4線107 園 紫竹ガーデン ☎ 0155-60-2377
 園 大人800円、小・中学生200円
 園 <http://shichikugarden.com/>



六花亭の包装紙に描かれた山野草の森です。

④六花の森 中札内村

4月下旬
10月中旬

山岳画家、坂本直行が六花亭の包装紙に描いた北海道の山野草。四季折々、園内に咲き誇ります。中でも十勝六花といわれる6種の花はその代表格。春先のカタクリに始まり、秋に咲くエゾリンドウまで様々な彩りを添えてくれます。クロアチアの古民家を移築したギャラリーで鑑賞するアートも見ごたえがあります。

園 中札内村常盤西3線249-6 園 六花の森 ☎ 0155-63-1000
 園 大人800円、小・中学生500円
 園 <http://www.rokatei.co.jp/facilities/index2.html>



ガーデン一般開放から50年を超える歴史あり。

⑤真鍋庭園 帯広市

4月下旬
12月上旬

真鍋庭園は、1966年から時代と共に刻々と変化・拡張を続けてきました。日本初のコニファーガーデンとしても知られる庭は25,000坪に及び、日本庭園・西洋風庭園・風景式庭園で構成されています。樹木生産・デザイン・造園・管理の全てを自社で行う、唯一の植物見本園です。ここでしか見られない新品種の植物は必見!



園 帯広市稲田町東2線6
 園 真鍋庭園 ☎ 0155-48-2120
 園 大人800円、小・中学生200円
 園 <http://www.manabegarden.jp/>



北海道ガーデン街道とは、北海道の代表的な美しい8つのガーデンが集中している大雪～富良野～十勝を結ぶ全長約250kmの街道です。いずれのガーデンも北海道独自の気候や景観を生かした個性に溢れ、自然の風景や山並み、アクティビティーを楽しめるとともに、豊かな食も充実した観光ルートです。

<http://www.hokkaido-garden.jp/>

十勝エリア



①十勝ヒルズ



②十勝千年の森



③紫竹ガーデン



④六花の森



⑤真鍋庭園

大雪・旭川・富良野エリア



⑥大雪 森のガーデン

上川町 5月中旬～10月中旬
 園 大雪森のガーデン ☎ 01658-2-4655



⑦上野ファーム

旭川市 4月下旬～10月中旬
 園 上野ファーム ☎ 0166-47-8741



⑧風のガーデン

富良野市 4月下旬～10月中旬
 園 新富良野プリンスホテル ☎ 0167-22-1111

8施設の中から4施設をご利用いただける便利でお得なチケット

北海道ガーデン街道チケット

実施期間: 2016年5月14日(土)～10月16日(日)
 2017年5月13日(土)～10月15日(日)

料 金: お一人様2,200円(税込)



園 場所 園 問合せ 園 連絡先 園 ホームページ 園 料金 園 営業時間 園 休み



関場 聖 (せきば さとし) さん
十勝バス 乗合部乗合課兼営業部営業課

公共交通機関を使って旅を楽しみたい人は「日帰りバスパック」をご利用ください。十勝のおすすめ・人気の観光地を帯広市中心部(帯広駅バスターミナル)から路線バスを利用してお手軽に日帰りでめぐれるパックです。往復のバス乗車券と観光地の入場券や入館券・割引クーポンが付いて、とってもお得に十勝を堪能出来ます。

十勝の人気スポットをめぐる日帰り路線バスパックをご紹介します!

世界でココだけを肌で感じちゃおう!



帯広駅・とかち帯広空港発着

発売期間 通年

ばんえい十勝・
とかちむら

但し、レースは基本的に土・日・月のみ

〈帯広駅発着〉通常700円のところ

大人 / 500円・小人 / 350円

〈帯広駅→ばんえい十勝→空港〉

〈空港→ばんえい十勝→帯広駅〉

大人 / 1,300円・小人 / 750円

ばんえい十勝
☎ <http://www.banei-keiba.or.jp/>

とかちむら
☎ <http://www.tokachimura.jp/>

得

バスパックだから
出来ちゃった! /

パック内容

- ①「帯広駅バスターミナル⇄競馬場」往復バス乗車券
- ②「ばんえい十勝」入場券
- ③とかちむら利用券(200円分)



世界で唯一、迫力ある
ばんばレースが見られる。
「ばんばふれあい動物園」もある。

通年

●ばんえい競馬

帯広市

世界で唯一のばんえい競馬場。1トンにもなる馬が、最大1トンの鉄そりと騎手を曳く!迫力みなぎるレースを是非ご覧ください。グルメや物産を楽しめるとかちむらも併設。

☎ 帯広市西13条南9丁目
☎ 帯広競馬場 ☎ 0155-34-0825
☎ <http://www.banei-keiba.or.jp/index.html>
☎ 入場料 100円

※開催日は土日月。その他地方競馬等場外発売で開場している。

十勝の開拓と共に生きた
馬達の資料等がみられる。

●馬の資料館

帯広市

開拓時代に活躍した農耕馬や馬具、農機具等資料が所狭しと展示されています。観光案内所も併設。

☎ 帯広市西13条南9丁目
☎ とかちむら役場内馬の資料館 ☎ 0155-34-7307
☎ http://www.banei-keiba.or.jp/baneiguide/banbaland_area.html
☎ 無料 ☎ 10:00~16:00

とかちの魅力に出会える、
11のショップ&グルメがある。

●とかちむら

帯広市

野菜や畜産物を扱うマルシェ「産直市場」や、十勝産品をふんだんに使った料理が味わえる「キッチン」、アニメ「銀の匙」の日本で唯一のショップがあります。「ばんえい競馬」がお休みの平日も営業しており、年中無休で楽しむ事ができます。

☎ 帯広市西13条南8丁目1番地
☎ とかちむら役場 ☎ 0155-34-7307
☎ <http://tokachimura.jp/>
☎ 「ばんえい競馬」開催日以外も営業、年中無休

一般のお客様が入場できない「制限エリア」にも入場!

帯広駅発着) 予約制 発売期間 通年(土日祝を除く)

とち帯広空港見学バスパック

(帯広駅発着) 通常2,950円のところ

大人/2,200円
小人/1,300円

帯広空港ターミナルビル株式会社 <http://obihiro-airport.com/>



得 \バスパックだから出来ちゃった!/\

パック内容

- ①「帯広駅バスターミナル⇄とち帯広空港」往復バス乗車券
- ②とち帯広空港内売店・レストラン利用券(500円分)
※一部利用対象外の店舗あり
- ③とち帯広空港施設見学ツアー参加利用券
- ④航空会社よりツアー参加記念品プレゼント引換券
- ⑤十勝バス「愛国〜幸福」切符プレゼント

こちらのパックは
事前予約が必要です。

きっと誰かに教えたいくなる秘境です

帯広駅発着)

発売期間 4/1~12/31

ぬかびら源泉郷

バスパック

(帯広駅発着) 通常4,320円のところ

大人/2,700円・小人/1,350円

【ご案内】

乗車券は7日間有効となります。利用可能施設など詳細内容は、専用パンフレットをご覧ください。



得 \バスパックだから出来ちゃった!/\

パック内容

- ①「帯広駅バスターミナル⇄ぬかびら源泉郷」往復バス乗車券 ※7日間有効
- ②温泉入浴券 ※7施設から1カ所選択
- ③施設利用券(大人1,000円分、小人500円分) ※16カ所から選択



自然のパワーを全身にチャージ

帯広駅発着)

発売期間 4/29~11/3

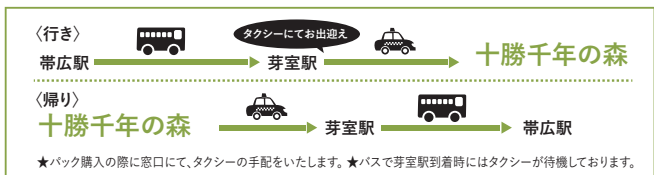
十勝千年の森

(帯広駅発着) 大人/5,300円(高校生以上)
(2名でご利用の場合の1名料金)

バス&タクシーパック

※小人料金又はご利用人数によって料金が異なります。お問い合わせください。
※バス&タクシーコースとなっております。帯広駅⇄芽室駅間は十勝バス路線バスにご乗車、芽室駅⇄十勝千年の森間はタクシーにご乗車ください。

十勝千年の森 ☎0156-63-3000 <http://www.tmf.jp/>



得 \バスパックだから出来ちゃった!/\

パック内容

- ①「帯広駅バスターミナル⇄芽室駅前」往復バス乗車券
- ②「芽室駅⇄十勝千年の森」往復タクシー乗車券
- ③十勝千年の森入場券
- ④十勝千年の森特典クーポン(ガーデンカフェ・ラウラのケーキセット100円割引)



十勝の2次交通

バスやタクシーの乗り継ぎを活用した観光プランをご提案! 十勝圏二次交通活性化推進協議会

協議会事務局 | 帯広駅バスターミナル案内窓口 ☎0155-23-5171
十勝地区ハイヤー協会 ☎0155-66-7063
<http://www.travel-tokachi.jp/>

お問い合わせ・お申込み

バスプランとバス&タクシープラン

十勝バス ☎0155-23-5171 拓殖バス ☎0155-31-8811

タクシープラン

十勝中央観光タクシー まりもハイヤー ☎0155-23-8181
☎0155-33-9595 大正交通 ☎0155-64-5011
帯広ハイヤー ☎0155-33-8844 こぼとハイヤー ☎0155-62-2621

貸切バス

	貸切バス所有台数	大型	中型	小型
十勝バス	☎0155-37-6525	13台	1台	2台
拓殖バス	☎0155-31-8811	15台	0台	0台
毎日交通	☎0155-59-2201	13台	1台	1台
おびょうん観光	☎0155-36-5500	11台	3台	3台
士幌交通	☎01564-5-2590	4台	4台	0台
かしわ交通	☎0155-62-5811	9台	2台	2台
つたいバス	☎0155-24-2414	11台	3台	4台
飛内交通	☎0155-61-2500	17台	1台	3台

路線バスの検索は便利なMOKUIKを!



もくいくとは...

スマートフォン向け路線バスの目的地検索システムです。バス利用者様の「乗り方」や「目的地への行き方」がわからないという不安を解消するシステムです。GPS(人工衛星を利用した位置情報取得システム)を利用して、最寄りのバス停を検索したり、目的地までの経路、乗車時間、運賃などを明確に知ることができます。



路線バス検索アプリ版もくいく



バスロケーションアプリ版PINA



アクセス & 移動



道外からのアクセス



大洗 18時間(最短)	苫小牧西港
商船三井フェリー	☎029-267-4133(大洗船客予約センター)	
仙台 15時間(最短)	苫小牧西港
太平洋フェリー	☎022-388-8757(仙台港)	
名古屋	... 39時間30分(最短) ...	苫小牧西港
太平洋フェリー	☎052-582-8611(名古屋港)	
八戸	... 7時間30分(最短) ...	苫小牧西港
川崎近海汽船	☎050-3821-1478(八戸港)	
敦賀	... 19時間30分(最短) ...	苫小牧東港
新日本海フェリー	☎0770-23-2222(敦賀港)	
敦賀	... 31時間20分(最短) ...	苫小牧東港 (新潟・秋田経由)
新日本海フェリー	☎0770-23-2222(敦賀港)	

※十勝へのバスによるアクセス/☎十勝バス ☎0155-23-5171



東京 (羽田空港)	...1時間30分...	十勝 (とちち帯広空港)
名古屋 (中部国際空港)2時間.....	十勝 (とちち帯広空港)

※平成28年8月1日~8月31日(季節運航)(日・月・水・金運航)

とちち帯広空港 接続直行バス

とちち帯広空港...帯広駅 所要時間 約38分 1,000円

☎十勝バス ☎0155-23-5171

とちち帯広空港...市内ホテル 1,000円

☎拓殖バス ☎0155-31-8811

☎十勝バス ☎0155-23-5171

道内からのアクセス



主要地区からの移動距離

札幌 210km 約3時間	帯広
新千歳空港 160km 約2時間30分	帯広
小樽 250km 約3時間30分	帯広
網走 190km 約3時間30分	帯広
ウトロ温泉 270km 約5時間30分	帯広
稚内 420km 約7時間	帯広
函館 440km 約6時間5分	帯広
旭川 190km 約3時間30分	帯広
層雲峡温泉 125km 約2時間30分	帯広
富良野 120km 約2時間30分	帯広
釧路 120km 約2時間5分	帯広
阿寒湖畔温泉 120km 約2時間30分	帯広
苫小牧 180km 約2時間45分	帯広



札幌 最短2時間25分	帯広
新千歳空港 最短2時間16分	帯広
旭川 最短3時間11分	帯広
釧路 最短1時間34分	帯広
函館 最短5時間11分	帯広



札幌 最短3時間30分	帯広
帯広駅バスターミナル	☎0155-23-3489	
新千歳空港 最短3時間11分	帯広
おびょう観光	☎0155-36-5500	
広尾 4時間40分	帯広
JR北海道バス様似営業所	☎0146-36-3432	
旭川 最短3時間45分	帯広
拓殖バス	☎0155-31-8811	

無料アプリで路線バス・観光地を検索できる!

もくいく

アプリダウンロードはこちらから▶



北海道はアクセス抜群!

飛行機でも、フェリーでも、JRでも。陸・海・空の玄関が全道に点在、利便性に優れています。

飛行機	・日本航空(JAL) ☎http://www.jal.co.jp ☎0570-025-071
	・全日空(ANA) ☎http://www.ana.co.jp ☎0570-029-222
	・エア・ドゥ(ADO) ☎http://www.airdo.jp ☎0120-057-333

JR	・JR北海道電話案内センター ☎011-222-7111
----	------------------------------

フェリー	・津軽海峡フェリー ☎http://www.tsugarukaikyō.co.jp
	・太平洋フェリー ☎http://www.taiheiyo-ferry.co.jp
	・川崎近海汽船 ☎http://www.kawakin.co.jp
	・青函フェリー ☎http://www.seikan-ferry.co.jp
	・商船三井フェリー ☎http://www.sunflower.co.jp
	・新日本海フェリー ☎http://www.snf.jp/
	・ハートランドフェリー ☎http://www.heartlandferry.jp/



マップの見方

- 一般国道
- 高速道路
- JR線
- 空港
- 道の駅
- 国立公園

十勝管内の移動

帯広から各町村へのアクセス

[東エリア]	[西エリア]	[南エリア]	[北エリア]
幕別町…13km	新得町…43km	中札内村…28km	音更町…8km
池田町…21km	鹿追町…30km	更別村…35km	士幌町…28km
豊頃町…31km	清水町…33km	幕別町忠類…50km	上士幌町…36km
本別町…51km	芽室町…13km	大樹町…58km	足寄町…66km
浦幌町…47km		広尾町…83km	陸別町…99km

レンタカーのご案内

JR北海道レンタリース帯広営業所	☎ 0155-23-1920
トヨタレンタリース帯広駅前店	☎ 0155-25-0100
日産レンタリース帯広駅前店	☎ 0155-25-2370
オリックスレンタカー帯広駅前店	☎ 0155-22-0543
ニッポンレンタカー帯広駅前営業所	☎ 0155-22-0919
タイムズカーレンタル帯広駅前店	☎ 0155-23-6767
大正観光(有)	☎ 0155-64-5080

Municipality (Telephone area Code)

帯広市(0155)

Obihiro

- ホテルグランテラス帯広 ☎27-0109
*(¥7,300~ 171室/240名)
- ホテルニューオビヒロ ☎23-6311
*(¥4,100~ 53室/84名)
- 帯広天然温泉ふく井ホテル ☎25-1717
*(¥5,100~ 101室/140名)
- 森のスパリゾート北海道ホテル ☎21-0001
*(¥7,300~ 107室/280名)
- ホテル十勝イン ☎22-5151
*(¥5,100~ 67室/95名)
- 十勝ガーデンズホテル ☎26-5555
*(¥5,700~ 130室/153名)
- ドリーミーイン帯広 ☎21-5489
*(¥5,000~ 194室/302名)
- プレミアホテル-CABIN-帯広 ☎0120-079-660
*(¥10,000~ 267室/392名)
- ホテルパコ帯広2 ☎21-8585
*(¥3,200~ 54室/64名)
- ホテルパコ帯広3 ☎22-8585
*(¥3,000~ 69室/78名)
- 温泉ホテルポストン ☎23-7015
*(¥3,700~ 50室/150名)
- ホテルやまこ ☎24-8383
*(¥4,000~ 26室/40名)
- ホテルサンパーク ☎23-3535
*(¥3,800~ 48室/53名)
- ビジネスホテル宮崎 ☎23-8185
*(¥5,000~ 53室/100名)
- ホテル光南 ☎23-7353
*(¥5,400~ 39室/100名)
- ビジネスホテルピアフ ☎27-2700
*(¥3,900~ 50室/55名)
- みどりヶ丘温泉サウナビジネスホテル ☎22-6787
*(¥4,320~ 35室/70名)
- ホテル日航ノースランド帯広 ☎24-1234
*(¥5,500~ 171室/281名)
- 京屋旅館 ☎22-5200
*(¥3,000~ 21室/40名)
- 庵(いほり)旅館 ☎36-1177
*(¥3,300~ 14室/40名)
- ふじや旅館 ☎23-5030
*(¥3,500~ 29室/30名)
- アルムオビヒロミナミ ☎61-4711
*(¥2,990~ 40室/70名)
- 東横インとかち・帯広駅前 ☎27-1045
*(¥5,184~ 129室/153名)
- プラムフィールド ☎27-8138
*(¥3,780~ 60室/83名)
- ホテルルートイン帯広駅前 ☎28-7200
*(¥5,800~ 180室/239名)
- ビジネスホテルグランディ ☎49-7811
*(¥3,600~ 19室/38名)
- カーサーインホテル帯広 ☎20-4101
*(¥3,400~ 38室/74名)
- コンフォートホテル帯広 ☎28-5811
*(¥5,000~ 126室/151名)
- リッチモンドホテル帯広駅前 ☎20-2255
*(¥5,000~ 209室/242名)
- ドミテルとりこし ☎47-9333
*(¥2,700~ 45室/45名)
- JRイン帯広 ☎28-5600
*(¥4,500~ 137室/144名)
- 成田旅館 ☎23-4329
*(¥2,500~ 21室/60名)
- カウベルハウス ☎60-2919
*(¥2,100~ 8室/35名)
- ホテルエリアワン帯広 ☎22-8111
*(¥4,000~ 54室/180名)
- ビジネスインこやど ☎22-4123
*(¥3,500~(朝食付) 15室/15名)
- ホテルヌブカ ☎20-2600
*(¥4,300~ 26室/59名(ドミトリ含))

音更町(0155)

Otofuke

- 笹井ホテル ☎46-2211
*(¥8,790~ 99室/540名)
- ホテル大平原 ☎46-2121
*(¥4,470~ 162室/770名)
- 十勝川温泉第一ホテル豊洲亭・豆陽亭 ☎46-2231
*(¥12,960~ 123室/420名)
- 観月苑 ☎46-2001
*(¥8,790~ 104室/459名)
- とかち宿田園 ☎46-2320
*(¥7,000~ 12室/25名)
- ホリデーインホテル十勝川 ☎46-2555
*(¥7,710~ 64室/120名)
- 十勝川国際ホテル筒井 ☎46-2301
*(¥7,000~ 95室/370名)
- 富士ホテル ☎46-2201
*(¥8,000~ 32室/88名)
- 三余庵 ☎32-6211
*(¥26,070~ 11室/40名)
- 丸美ヶ丘温泉ホテル ☎31-6161
*(¥4,000~ 3室/11~12名)
- 帯広リゾートホテル ☎42-2220
*(¥5,800~ 30室/100名)
- 天然温泉ホテル鳳乃舞音更 ☎43-5191
*(¥4,150~ 60室/106名)
- イーザーリビングテラスB&B ☎45-2101
*(¥7,300~(朝食のみ) 3室/6名)
- ロジラッキーフィールド ☎43-2778
*(¥6,800~ 3室/8名)
- ホテルアルムINオトフケ ☎67-6135
*(¥3,610~ 39室/65名)
- トイピルカ北帯広YH ☎30-4165
*(¥3,450~ 8室/18名)
- クロスコート ☎31-2225
*(¥5,500~ 42室/93名)

士幌町(01564)

Shihoro

- しほろ温泉プラザ緑風 ☎5-3630
(4名1室¥8,000(税込)~ 23室/80名)
- きくや旅館 ☎5-2441
*(¥5,000~ 5室/20名)
- しほろ旅館 ☎5-2527
*(¥5,500(2名1室)~ 18室/30名)
- 士幌高原ヌブカの里(コテージ) ☎5-4274
*(¥5,000(1棟1泊)加算料金(1人1泊)1,000円
※7~8月/7,000円(1棟1泊) 6棟/1棟6名~11名)

上士幌町(01564) Kamishihoro

- 糠平温泉ホテル ☎4-2001
*(¥7,710(税込)~ 15室/60名)
- 山の旅館山湖荘 ☎4-2336
*(¥7,710(税込)~ 10室/40名)
- 糠平館観光ホテル ☎4-2210
*(¥8,790(税込)~ 88室/333名)
- 中村屋 ☎4-2311
*(¥9,870(税込)~ 19室/85名)
- 湯元館 ☎4-2121
*(¥3,800(税込)~ 10室/24名)
- グリーン糠平 ☎4-2127
*(¥6,000(税込)~ 8室/25名)
- プライマルステージ ☎9-4169
*(コテージ¥12,900(税込)~ 4棟/1棟6名用)
- ペンション森のふくろ ☎4-2013
*(¥9,300(税込)~ 7室/21名)
- 東大雪めかびらユースホステル ☎4-2004
*(¥6,700(税込)~ 8室/23名)
- 幌加温泉湯元鹿の谷 ☎4-2163
*(¥2,900~ 12室/40名)素泊まりのみ
- 民宿チロンヌッブ ☎2-3753
*(¥4,500(税込)~ 3室/6名)
- さかた旅館 ☎2-2570
*(¥3,800~ 15室/44名)
- 星と自然食の宿 かぶとむし ☎2-2907
*(¥3,800(朝食付)(税込)~ 3室/12名)

鹿追町(0156)

Shikaoi

- 然別湖畔温泉ホテル風水 ☎67-2211
*(¥9,870~ 79室/366名)
- しかりべつ湖ホテル福原 ☎67-2301
*(¥7,650~ 109室/400名)
- 然別峡かんの温泉 ☎050-3136-8039
*(¥8,300~ 20室/47名)
- 福世館 ☎66-2422
*(¥6,000~ 8室/11名)
- 平山旅館 ☎66-3611
*(¥5,900~ 16室/38名)
- ★大草原の小さな家 ☎090-7050-2381
*(コテージ¥12,000~ 5棟/30名)
- ★カントリーファーマーズ藤田牧場 ☎67-2316
*(コテージ¥6,000~ 2棟/10名)
- ★カントリーパパ ☎66-2888
*(コテージ4人用¥17,280~ 2棟/8名)
- ★ツリーハウスの三部牧場 ☎66-2802
*(¥5,000~小学生まで¥2,500<ツリーハウス> 1棟/6名)
利用期間4月~11月

新得町(0156)

Shintoku

- サホロリゾートホテル ☎64-7111
*(¥12,075~ 165室/420名)
- クラブメッド北海道 ☎0120-346-194(予約)
(夏7月~10月・冬12月~3月)
- ★ヨークシャーファーム ☎64-4948
*(¥6,700~ 13室/37名)
- 民宿サホロハウス ☎64-5800
*(¥5,500~ 10室/20名)
- 湯宿くったり温泉レイク・イン ☎65-2141
*(¥7,170~ 29室/105名)
- トムラウシ温泉東大雪荘 ☎65-3021
*(¥7,710~ 29室/118名)
- 新得旅館 ☎64-5714
*(¥3,999~ 5室/14名)
- 宮城屋旅館 ☎64-5058
*(¥3,665~ 13室/17名)
- 新得温泉ホテル ☎64-5837
*(¥6,630~ 18室/50名)
- ★ヴィレッジ432 ☎64-4320
*(¥6,000~(2名利用の場合) 2室/30名)
- 山の交流館とむら ☎65-2000
*(コテージ6人用¥12,960~ 3棟/18名)
- のんびり宿スロウinn楓(ふう) ☎64-4888
*(¥12,000~)
- オソウシ温泉鹿乃湯荘 ☎65-3338
*(¥8,000~)
- ARUKU ☎64-5668
*(¥4,100~)
- お宿たけ ☎64-7566
*(¥3,800~)

清水町(0156)

Shimizu

- 越中屋旅館 ☎62-2041
*(¥3,500~ 7室/10名)
- 旅館ありあけ ☎62-4567
*(¥3,500~ 12室/30名)
- ビジネスホテルまるふく ☎62-2375
*(¥4,700 6室/7名)
- ペンションOAKWAY(B&Bオークウェイ) ☎63-3865
*(¥5,800~ 2室/6名)
- ペンションラダニーヴァ ☎62-1243
*(¥9,800 4室/12名)ペット同伴客のみ
- 美豊の森ダーチャ(コテージ) ☎62-5033
(1名 ¥3,000~ <1棟> 1棟/8名)
- 民宿むつみ荘(民宿・合宿所) ☎63-2388
*(¥3,700~ 12室/44名)
- 清水イン勝造 ☎62-4855
*(¥3,800~ 12室/24名)
- こもれび ☎62-7017
*(¥3,200~ 6室/18名)

●印は温泉 ★印はファームイン
 宿泊料金は、1泊2食付、税・サービス料別の参考価格です。価格は季節・曜日などにより変更となること
 がありますので、ご予約の際には必ずご確認ください。【*】印の料金は全て1泊素泊まりの価格です。

- レストラン北野 ☎62-5333
 *(¥3,780~ 4室/25名)
- 和みの風 ☎62-6303
 (¥9,300<大人> 5室/12名)

芽室町(0155) Memuro

- 旅館ゆたか ☎62-2557
 (¥3,240~ 9室/20名)
- 旅館まんじゅ荘 ☎62-2029
 (¥3,500~ 12室/25名)
- 国民宿舎 新嵐山荘 ☎65-2121
 (¥6,804~ 17室/76名)
- 福井旅館 ☎62-2024
 *(¥5,000~ 25室/80名)
- 畑の宿モクモク十勝 ☎62-7779
 (¥5,500~ 5室/15名)
- ビジネスホテル アルムメモロ ☎61-4711
 (¥3,600~ 89室/136名)

中札内村(0155) Nakasatsunai

- きくや旅館 ☎67-2050
 (¥5,500~ 40室/60名)
- かつら旅館 ☎68-3605
 (¥5,565~ 30室/60名)
- 中札内農村休暇村フェリエンドルフ ☎68-3301
 (¥11,600~ 貸別荘22棟/1棟5名まで)
- エンリス君の宿カントパリー ☎68-3899
 (¥4,900~ 14名)
- 中札内村十勝オーベルジュ ☎68-3367
 (¥19,900~ 貸別荘3棟)

更別村(0155) Sarabetsu

- 日の出旅館 ☎52-2027
 *(¥4,500~ 13室/30名)
- さらべつカントリーパーク(コテージ) ☎52-5656
 *(コテージ¥15,000 5棟/1棟8名まで、
 ミニコテージ¥10,000 5棟/1棟5名まで)

大樹町(01558) Taiki

- HOTEL TAIKI ☎9-6688
 *(¥6,500~ 25室/30名)
- ホテルかしわ ☎6-2177
 *(¥5,000~ 16室/20名)
- セキレイ館(4月下旬~9月中旬営業) ☎7-8065
 *(¥3,200~ 4室/18名)
- インカルシベ白樺 ☎6-3824
 *(¥5,000 5室/10名)
- 宿泊施設 晩成の宿 ☎7-8161
 *(¥3,000 9室/44名)
- 晩成温泉コテージ ☎7-8161
 *(¥18,000 1棟/8名)

広尾町(01558) Hiroo

- 旅館若手屋 ☎2-3237
 (¥5,940~ 14室/35名)
- ホテルむらかみ ☎2-3224
 (¥5,940~ 20室/50名)
- 旅館めぐみ屋 ☎2-3255
 (¥5,940~ 13室/40名)
- マルブク旅館 ☎5-2010
 (¥5,940~ 9室/25名)
- 民宿たかはし ☎2-2360
 (¥5,400~ 8室/30名)
- 民宿みなと館 ☎2-5128
 (¥5,400~ 10室/25名)
- ホテル東陽館 ☎2-2105
 (¥6,800~ 32室/53名)

- ホテル大宝 ☎2-6611
 (¥7,020~ 24室/33名)
- ★ファームイン望風林 ☎090-9524-3044
 (¥5,400~ 1棟/13名)

幕別町(0155) Makubetsu

- 幕別温泉パークホテル悠湯館 ☎56-4321
 *(¥4,000~ 20室/70名)
- 十勝幕別温泉グランヴィリオホテル ☎56-2121
 (¥9,720~ 170室/558名)

幕別町忠類(01558) Churui, Makubetsu

- ナウマン温泉アルコ236 ☎8-3111
 (¥9,490~ 17室/68名)
- 白銀台スキー場宿泊ロッジ ☎8-2111
 *(¥1,640~ 5室/10名)

豊頃町(015) Toyokoro

- 十勝ロイヤルホテル ☎574-2111
 (¥4,900~ 21室/44名)

池田町(015) Ikeda

- フンベHOFおおくま ☎0120-491032
 (¥9,500~ 10室/30名)
- まきばの家(コテージ) ☎572-6000
 *(1人¥5,000~ 7棟/35名)
- 兵庫屋旅館 ☎572-2088
 *(¥4,000~ 6室/15名)
- 高島館 ☎573-2522
 *(¥4,500~ 5室/25名)
- 民宿こうふく ☎572-2397
 *(¥3,000~ 6室/6名)
- 民宿まきば ☎572-4966
 *(¥3,500~ 5室/7名)
- 旅の宿 ワインの国 ☎572-5929
 (¥4,320+温泉代¥440/日~ 3室/12名)
- 池田北のコタン ユースホステル ☎572-3666
 *(¥3,870~ 4室/14名)
- ライダーハウスルート242 ☎578-7300
 (¥2,500~ 4室/13名) (担当:鈴木)
- 喫茶・旅宿 Do Luck~道楽~ ☎572-4949
 *(¥3,500~ 男女別相部屋)
- すず木旅館 ☎572-5623
 *(¥4,300~ 7室/15名)
- 大正館 ☎572-2553
 (¥6,000~ 7室/20名)
- 民宿ワインパーク ☎572-2140
 *(¥3,800~ 9室/24名)

本別町(0156) Honbetsu

- 本別温泉グランドホテル ☎22-3101
 (¥8,200~ 34室/130名)
- 弓削旅館 ☎22-2312
 (¥6,500~ 11室/22名)
- 義経の里御所 ☎22-4441
 *(¥11,000 5棟/1棟5名用)

定寄町(0156) Ashoro

- 民営国民宿舎 山の宿 野中温泉 ☎29-7321
 *(¥5,040~ 10室/48名)
- にいつ旅館 ☎25-2195
 *(¥3,500~ 15室/30名)
- 福井屋旅館 ☎25-2201
 *(¥3,150~ 6室/20名)
- 民宿いすげん ☎25-3187
 *(¥3,000~ 15室/36名)
- 芽登温泉ホテル ☎26-2119
 (¥5,650~ 13室/45名)
- 北海道立定寄少年自然の家(ネイバルあしよ) ☎25-6111
 (研修施設 25室/200名)
- ★ファームインときわ ☎25-5258
 (¥4,410~ 2室/14名)
- ビジネスホテル定寄町 ☎25-5959
 *(¥4,730~ 17室/30名)
- 民宿たけべ ☎25-2016
 (¥6,500~ 11室)

陸別町(0156) Rikubetsu

- 浜田旅館 ☎27-3175
 (¥6,200~ 21室/42名)
- 星の宿「夢舎(ゆめや)」 ☎27-2134
 (¥5,800~ 4室/14名)
- オーロラハウス(道の駅内) ☎27-3993
 (¥6,700 19室/30名)
- 銀河の森コテージ村 ☎27-4040
 *(¥18,000 7棟/34名)

浦幌町(015) Urahoro

- 高沢旅館 ☎576-2424
 (¥6,100~ 8室/15名)
- 橋本旅館 ☎576-2011
 (¥5,600 9室/15名)
- 民宿コージハウス ☎576-2622
 (¥5,100~ 4室/6名)
- 民宿待ちぼうけ ☎578-2545
 (¥4,700 4室/8名)
- うらほろ留真温泉コテージ ☎576-4410
 *(5月~10月¥16,000~ 11月~4月¥21,000~ 1棟/10名)

とから 道東道で近づいたよ!
食湯遊♥楽しさいっぱい十勝!!
 DOTODO got us closer! To delightful moments in Tokachi!!

道東自動車道
 高速道路で“とから”へ
 いこう!!
 道央圏からのアクセスが
 便利になりました。

Get on the Expressway to "Tokachi!!"
 Take advantage of easier
 access now from the
 Central Hokkaido Area.

■十勝スカイロード(北海道横断自動車道)ハイウェイテレホン(帯広)TEL:0155-42-1620
 ■Tokachi Sky Road(Trans-Hokkaido Expressway) Highway Telephone

十勝の宿泊施設



太古の歴史が息づく地。
ナウマン象と温泉が人気を集める道の駅です。
特産のゆり根を使ったメニューもいろいろ!

1 忠類 幕別町

〒幕別町忠類白銀町384-12
☎ 0155-8-3236
🕒 9:00~18:00



足寄湖を一望する小高い丘がある道の駅。
広大な自然芝のドッグランが人気です。

2 足寄湖 足寄町

〒足寄町中矢673-4
☎ 0156-25-2141 (足寄町役場)
🕒 売店・レストランは休業中、スタンプは24時間押印可能



音更ICから近く、国道241線にも面した
アクセス抜群の道の駅。
音更町の特産品が並ぶ。

3 おとふけ 音更町

〒音更町木野大通西19丁目5
☎ 0155-31-8511
🕒 5月~9月 9:30~18:30、10月~4月 9:30~17:30
🕒 10月~4月 月曜日(祝日の場合は翌日)



廃線になったふるさと銀河線の旧陸別駅。
1階には物産館や資料館があり、2階には宿泊
施設も。旅の途中で休憩をとることもできます。

7 オーロラタウン93りくべつ 陸別町

〒陸別町大通
☎ 0156-27-2012
🕒 4月~10月 8:00~18:00、
11月~3月 9:00~17:00



大型ショッピングセンターや
多目的ホールを併設した道の駅。
大樹町の特産品はここで揃います!

8 コスモール大樹 大樹町

〒大樹町西本通98
☎ 01558-6-5220
🕒 9:30~18:00



「人と花・文化」をテーマにした道の駅!
敷地内には「神田日勝記念美術館」も。

9 しかおい 鹿追町

〒鹿追町東町3丁目2
☎ 0156-66-1125
🕒 9:00~17:00 (季節により変更あり。要問合せ)



モール温泉で旅の疲れをリラックス!
足湯や日帰り入浴が楽しめる道の駅。

12 しほろ温泉 士幌町

〒士幌町字下居辺西2線134
☎ 01564-5-3630
🕒 10:00~21:00



旧ふるさと銀河線の本別駅を
改装した道の駅。
パン屋さん、レストラン併設!

13 ステラ★ほんべつ 本別町

〒本別町北3丁目1-1
☎ 0156-22-5819
🕒 5月~9月 9:00~19:00、10月~4月 9:00~18:00



自然豊かな森林公園に隣接する道の駅。
地元的新鲜な野菜、
特産品を販売しています。

14 うらほろ 浦幌町

〒浦幌町字北町16-3
☎ 015-576-5678
🕒 4月~10月 9:00~18:30、
11月~3月 9:00~17:00



食・観光・お土産など、
充実のスポットが集結!中札内村の魅力が
ぎゅっと詰まった憩いの場所です。

④ なかさつない 中札内村

● 中札内村大通南7丁目
☎ 0155-67-2811
● 4月~10月 9:00~18:00、11月~3月 9:00~17:00
☎ 12月~3月 月曜日



酪農王国&食の王国で、
ここにしかない味覚を心ゆくまで食べつくす!
士幌観光には外せない道の駅です。

⑤ ピア21しほろ 士幌町

● 士幌町字士幌西2線147
☎ 01564-5-3940
● 4月~10月 9:00~18:00、11月~3月 9:00~17:00



空港から車で約15分! 地元特産品を販売
する物産館やレストラン、散策路などを整備
した駐車広場からなる旅の休憩地点です。

⑥ さらべつ 更別村

● 更別村字弘和464-1
☎ 0155-53-3663
● 9:00~18:00(レストラン 9:30~17:00)



雄大な自然、道東観光のオアシス!
ふるさと銀河線の面影が残された道の駅。

⑩ あしよろ銀河ホール21 足寄町

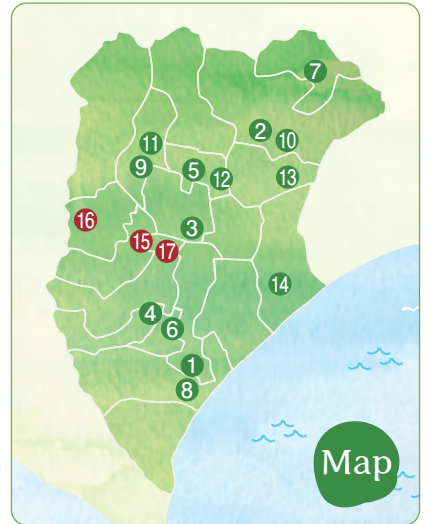
● 足寄町北1条1丁目
☎ 0156-25-6131
● 4月下旬~10月 9:00~18:00、
11月~4月下旬 9:00~17:00



鹿追町の国道274号線沿いにある道の駅。
乗馬体験が楽しめる珍しい道の駅です!

⑪ うりまく 鹿追町

● 鹿追町瓜幕西3丁目1
☎ 0156-67-2345
● 3月~11月 9:00~17:00、12月~2月 9:00~16:00



十勝の道の駅・産直市場等

産直市場等



新鮮野菜が買える!
生産者の顔が見える直売所。

⑮ JAめむろファーマーズマーケット 愛菜屋 芽室町

愛情を込めて育てた十勝めむろの新鮮な野菜
を自身をもってお届けします。

● 河西郡芽室町東めむろ3条南1丁目1番地
● めむろファーマーズマーケット愛菜屋
☎ 0155-62-5315
● <http://www.ja-memuro.or.jp/>



十勝の生産者が育てた新鮮野菜や
加工品がズラリ。

⑰ とかちむら産直市場 帯広市

十勝の生産者が持ち寄る新鮮野菜や畜産品、加
工食品が豊富に揃う産直市場。十勝のお酒やコ
スメも販売中。

● 帯広市西13条南8丁目1 とかちむら(帯広競馬場内)
● とかちむら産直市場
☎ 0155-66-6830
● <http://tokachimura.jp/>



果てなく広がる十勝平野、遠くは大雪連峰、
阿寒の山々を一望できるドライブイン。

⑯ 清水ドライブイン 十勝亭 清水町

「牛とろ丼」「牛玉ステーキ丼」が食べられるレスト
ランと、北海道の四季折々のお土産を購入できる
売店があります。旅の思い出に立ち寄りください。

● 上川郡清水町日勝峠石山
● 清水ドライブイン 十勝亭
☎ 0156-62-4121
● <http://www.shimizu-drivein.jp/>

● 場所 ● 料金 ● 問合せ ● 連絡先 ● ホームページ ● 営業時間 ● 休休日



撮影/岩崎 量示 上士幌町めかびら源泉橋のコンクリートアーチ橋

北海道・十勝の観光情報は「十勝観光連盟」におまかせ



<http://tokachibare.jp/>

- 観光スポット ● イベント情報
- モデルルート検索はもちろん、
- 宿の予約や ● マイルート作成もできる!

とがち晴れ



十勝観光連盟

帯広市西2条南12丁目 帯広駅エスタ東館2F
☎ 0155-22-1370

とがち観光情報センター

帯広市西2条南12丁目 帯広駅エスタ東館2F
☎ 0155-23-6403 図 9:00~18:00